

2 SOUČASNÝ STAV A TRENDY VÝVOJE ÚZEMÍ HL. M. PRAHY A JEHO HLAVNÍCH FUNKČNÍCH SYSTÉMŮ

2.1 PRAHA – VNĚJŠÍ VZTAHY

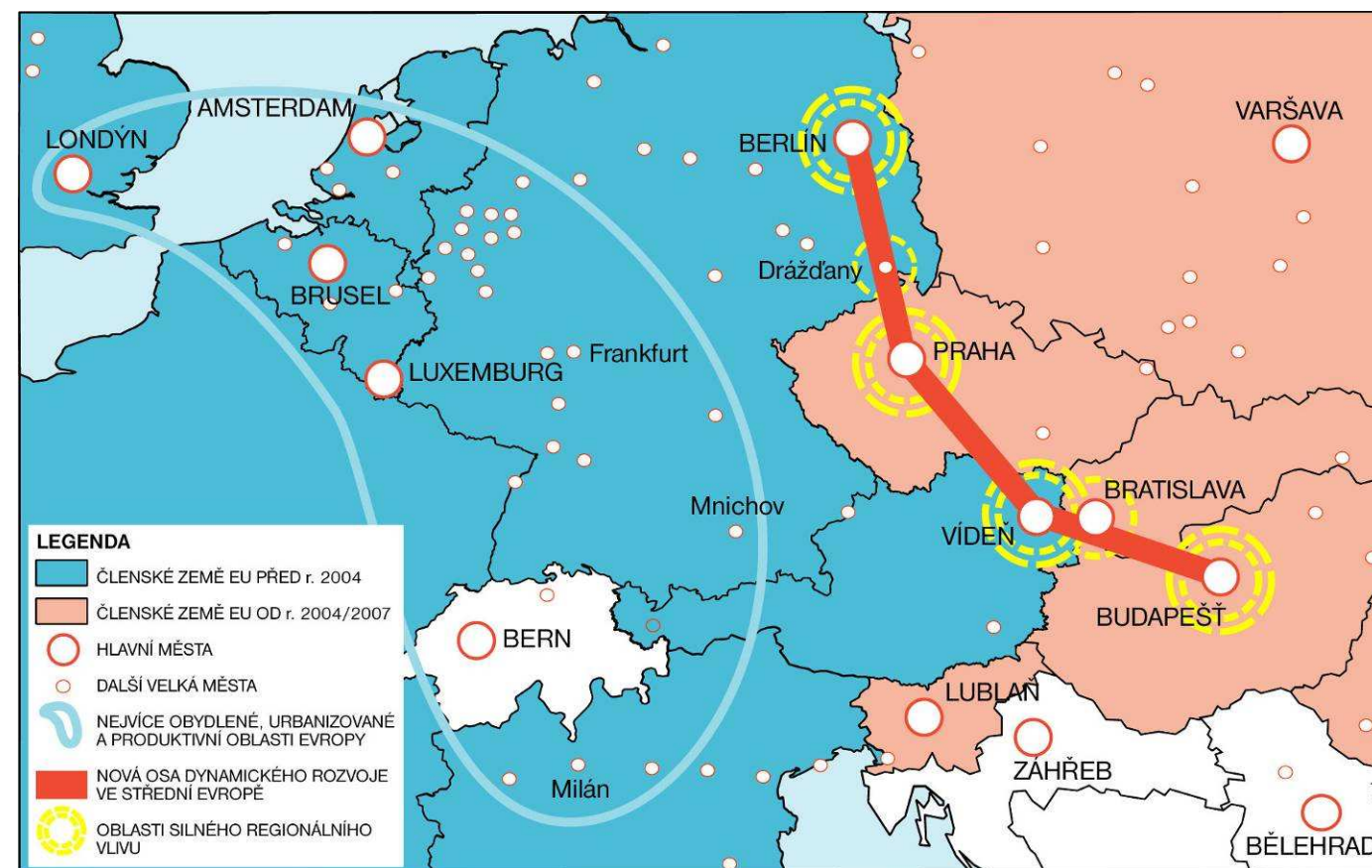
Praha v Evropě

Praha leží z geografického pohledu téměř ve středu evropského kontinentu, vzdušnou čarou přibližně stejně vzdálená od tří moří: Baltského (365 km), Severního (495 km) a Jaderského (490 km). Počtem obyvatel je Praha mezi 27 hlavními městy států Evropské unie (EU) na desátém místě, ve srovnání se všemi velkými městy zemí EU se řadí na místo patnácté.

Praha překonala několik desetiletí trvající geopolitickou izolaci a ve střední Evropě dnes zaujímá jedno z předních míst, hraje klíčovou roli při vytváření a udržování české identity. Posun Prahy z periferní pozice ji zařadil do středoevropské rozvojové oblasti - tzv. severojižní osy Berlín – Drážďany – Praha – Vídeň – Bratislava – Budapešť. Ovlivňována je také velkými městy jihovýchodní části tzv. „modrého banánu“ Londýn – Brusel – Porýní – Frankfurt – Mnichov – Milán. Praha je křižovatkou většiny dopravních koridorů v české kotlině, kterými jsou přenášeny i významné středoevropské vazby. K jejich posílení by mohl přispět i nově vznikající makroregion tvořený státy a regiony podél Dunaje a jeho přítoků, do něhož je Praha rovněž zahrnuta. Jde o iniciativu EU, kdy snahou je zejména podpořit integraci celého území, odstranit deficit vazeb (zejména dopravních), který zde vznikl v minulém století a efektivněji řešit společné problémy. Do konce roku 2010 by měla být připravena strategie rozvoje Dunajského makroregionu.

Zahraniční politika hl. m. Prahy je realizována podle koncepce schválené v roce 2006 Zastupitelstvem hl. m. Prahy. Dokument stanoví základní cíle a podrobněji se zabývá nástroji k jejich dosažení.

Obr. Praha ve střední Evropě



Zdroj: URM, 2008

Vstup České republiky do EU v květnu 2004 vytvořil pro hlavní město nové příležitosti, ale znamenal i zvýšení konkurence. Proto aktivity spojené se začleněním Prahy do evropských struktur a úsilí posílit její celkové postavení

na trhu evropských a světových metropolí stále patří mezi klíčové strategické záměry města. Praha chce i nadále maximálně využívat finanční zdroje Evropské unie. V současném programovém období 2007 až 2013 jsou realizovány operační programy Praha - Konkurenceschopnost a Praha - Adaptabilita zaměřené například na podporu veřejné dopravy, informačních a komunikačních technologií, inovací, malého a středního podnikání nebo podporu zaměstnanosti a rozvoje lidských zdrojů. V polovině programového období je vyčerpáno téměř 60 % z celkové alokace 10 320 mil. Kč. Dále město využívá dotace z Fondu soudržnosti zejména na rozvoj metra, vodohospodářské projekty a udržitelné využívání zdrojů energie. Praha také získává zkušenosti s nadnárodními programy jako je Interreg IVC, ESPON 2013 nebo URBACT.

Praha je aktivním regionem v EU. Má své zastoupení v Bruselu, které napomáhá propagovat město a hájit jeho zájmy. Je také členem mezinárodní sítě Eurocities, která sdružuje velká evropská města a ovlivňuje rozhodování o záležitostech urbánního rozvoje v rámci unijních politik. Na jaře 2009 se Praha stala v rámci českého předsednictví v EU hostitelským městem Evropského summitu regionů a měst organizovaného pod záštitou Výboru regionů. Jako prioritní úkol je sledována možnost umístit významný úřad (agenturu) EU na území Prahy.

Praha staví svůj rozvoj a budoucí umístění na trhu metropolí na výhodné poloze přirozené kontinentální obchodní křižovatky, na kulturní tradici a mezinárodních kontaktech, investorském zájmu, poměrně vzdělaném a flexibilním obyvatelstvu, ale také na své jedinečnosti a kráse. Udržela si dobrou prestiž, a to i díky nedávným oficiálním návštěvám amerického prezidenta (v dubnu 2009 a 2010) a ruského prezidenta (v dubnu 2010), při nichž se řešily záležitosti celosvětového významu. Praha je pyšná na své historické jádro (tzv. Památková rezervace hl. m. Prahy) zapsané na seznamu světového kulturního dědictví UNESCO. S tím je však spojena zvláštní a náročná ochrana této části města. Již několik let se Praha řadí mezi nejvýznamnější evropská města hodnocená podle atraktivit pro umístění firmy, i když musí odolávat stále většímu konkurenčnímu tlaku přímo ve středoevropském prostoru (21. místo v roce 2009 podle Cushman & Wakefield). Efektivnějšímu využití předností Prahy brání ještě některé překážky a omezení jako například neúplná dopravní a technická infrastruktura včetně kvalitního napojení na některé segmenty evropského dopravního systému, dosud průměrná úroveň komunikačního a informačního propojení, nepřipravenost obyvatel na větší otevřenost města nebo nepříznivá pověst některých pražských služeb a nevyrovnaná kvalita veřejné správy.

Hlavní město Praha jako region soudržnosti EU (NUTS 2 dle klasifikace EUROSTAT) patří mezi nejbohatší a nejvýkonnější regiony Evropské unie. V roce 2007 Praha obsadila mezi 271 regiony NUTS 2 páté místo, její ukazatel regionálního hrubého domácího produktu na 1 obyvatele (v tzv. PPS – paritě kupní síly) dosáhl 172 % průměrné hodnoty EU 27 (27 členských zemí EU). Tato skutečnost, z velké části determinována vymezením území regionu soudržnosti, ovlivňuje a zejména pro další programové období politiky soudržnosti (od roku 2014) může zásadně ovlivnit objem finančních prostředků poskytnutých z unijních zdrojů. Vyloučena není ani možnost, že Praha již na významnou část dotací nedosáhne. Udržení pozice Prahy mezi konkurenčními městy tak bude záviset z velké části na zvolené rozvojové koncepci a nových formách marketingu a prezentace možností města, a to i za nezastupitelné účasti státu.

Praha – hlavní město

Praha je politicko-hospodářským a společenským centrem státu a je jeho prvořadým reprezentantem. Rozkládá se pouze na 0,6 % území republiky, ale počet obyvatel představuje 12 % obyvatelstva státu. Hlavní město je bydlištěm více než 1 milionu obyvatel a zásadně ovlivňuje sídelní strukturu celé země. Populačně je však dlouhodobě závislé na migraci jak ze zahraničí, tak hlavně z ostatních regionů republiky. V Praze je evidováno již téměř 150 tisíc cizinců, což představuje více než 34 % celkového počtu cizinců v ČR. Tato koncentrace má v sobě jak pozitivní, tak i některé sociálně problémové aspekty.

Hlavní město poskytuje sídlo a služby orgánům státní správy, zákonodárným a politickým institucím, firmám, kulturním a vzdělávacím institucím s celostátní působností. Pozice hlavního města přitahuje i některé investory s výrazně specifickými požadavky. Náročnost alokace některých celostátních funkcí i jednotlivých podnikatelských záměrů zasahuje do celé urbanistické struktury i exponovaných územních soliterů a může ovlivnit i jejich kvalitu (státní knihovna, zástavba Pankrácké pláně, monofunkčnost např. Malé Strany apod.)

Přínos jeho ekonomické základny je zásadní, na jeho území se trvale vytváří 1/4 hrubého domácího produktu celé republiky a každý šestý zaměstnaný v ČR pracuje v Praze. Na pražských vysokých školách studuje více než 136 tisíc studentů (včetně 17 tisíc ze zahraničí), což je 37 % celkového počtu studentů v ČR. Je logické, že Praha je historicky přirozeným střediskem kulturního a duchovního života země se všemi jeho atributy (sídlo duchovní správy, počty divadel, badatelských kapacit, muzeí a jejich vysoká návštěvnost i mimopražskými obyvateli apod.). Praha je výlučným centrem informací – všechna celostátně působící informační média mají svá hlavní sídla

v Praze. Tyto informační zdroje spoluvytváří základ existence dalších oborů s výjimečným postavením Prahy – vydavatelství, agentury, redakce, polygrafické kapacity.

V Praze se také soustředí řada zdravotnických zařízení se specializovanými pracovišti, ve kterých jsou hospitalizováni pacienti ze všech krajů. Podíl na celkovém počtu lůžek v ČR tvoří 16,3 %. Stejně tak ostatní ukazatele ve zdravotnictví jsou nadprůměrné.

Postavení Prahy jako hlavního města, zejména umístění správních, politických i podnikatelských centrál, znamená i celkové velké zatížení jeho území a provozní náročnost (v běžném dni se zvyšuje počet pobývajících osob o 1/3). Celkové zatížení města pak násobí i jeho poloha v rámci státu, neboť Praha je skutečnou dopravní křižovatkou (více v následujícím textu – Praha v regionu).

Praha v regionu

Praha přikládá velký význam vztahům k sousednímu Středočeskému kraji a zejména k území okresů Praha-východ a Praha-západ. To je v souladu s Politikou územního rozvoje České republiky 2008, schválenou usnesením vlády ČR (č. 929 ze dne 20. 7. 2009), v jejímž rámci byla vymezena **rozvojová oblast Praha** zahrnující obce s rozšířenou působností: Benešov, Beroun, Brandýs nad Labem–Stará Boleslav, Černošice, Český Brod, Dobříš, Kladno, Kralupy nad Vltavou, Lysá nad Labem, Mělník, Neratovice, Říčany a Slaný.

Nejbližší zázemí hlavního města slouží dopravním stavbám a technické infrastruktuře důležitým pro Prahu, také však rekreačním účelům obyvatel Prahy. Stále více obyvatel Prahy se sem stěhuje za novým bydlením. Po roce 1990 tak došlo, vzhledem k levnějším a tím dostupnějším pozemkům mimo Prahu, k výrazné **suburbanizaci**, tj. k expanzi bydlení v příměstském prostoru, kde nadále rostou velmi kapacitní monofunkční obytné enklávy. Tento proces se od roku 2001 postupně zrychluje. Přestože v posledních letech došlo k nárůstu bytové výstavby i v Praze, největší rozvoj výstavby, zejména rodinných domů, probíhá těsně za hranicí města na území obcí s rozšířenou působností Černošice, Říčany a Brandýs nad Labem–Stará Boleslav (tzv. příměstská suburbanizace). Od roku 1991 zde došlo ke zvýšení počtu obyvatel celkem o 41 % (tj. o 71,5 tisíc osob, z toho 80 % po roce 2001). Extrémní nárůst byl zaznamenán na jih od Prahy v obvodu obce Jesenice, kde se počet obyvatel navýšil oproti roku 1991 3,5krát, výrazný nárůst dosahuje také Kamenice, na západě Hostivice a Rudná, na severu Zdiby a Klecany, na východě Sestajovice a Jirny. Při nedostatečné koordinaci výstavby (jejímž důsledkem je tzv. „urban sprawl“) však vznikají provozní problémy zejména v oblasti dopravního napojení nebo nedostatečné kapacity služeb.

Část Středočeského kraje přímo sousedící s Prahou se rovněž stala a s velkou pravděpodobností i nadále bude místem intenzivní podnikatelské výstavby a také kapacit výzkumu a vývoje. Při křižovatkách radiálních dálničních tras za hranici Prahy a podél nich došlo k prudkému rozvoji komerčně-industriálních zón s určitým rizikem, že záměry nemusí být v plném rozsahu dokončeny. Také stávající, nebo připravovaná nabídka rozvojových ploch v Praze, ale zejména v regionu se často soustřeďuje do poloh v těsném kontaktu s hranicí HMP, bez ohledu na potřebu systémových propojení, a přijatelnou koncepcí sídla i krajiny, fungující vazby, nebo místní podmínky.

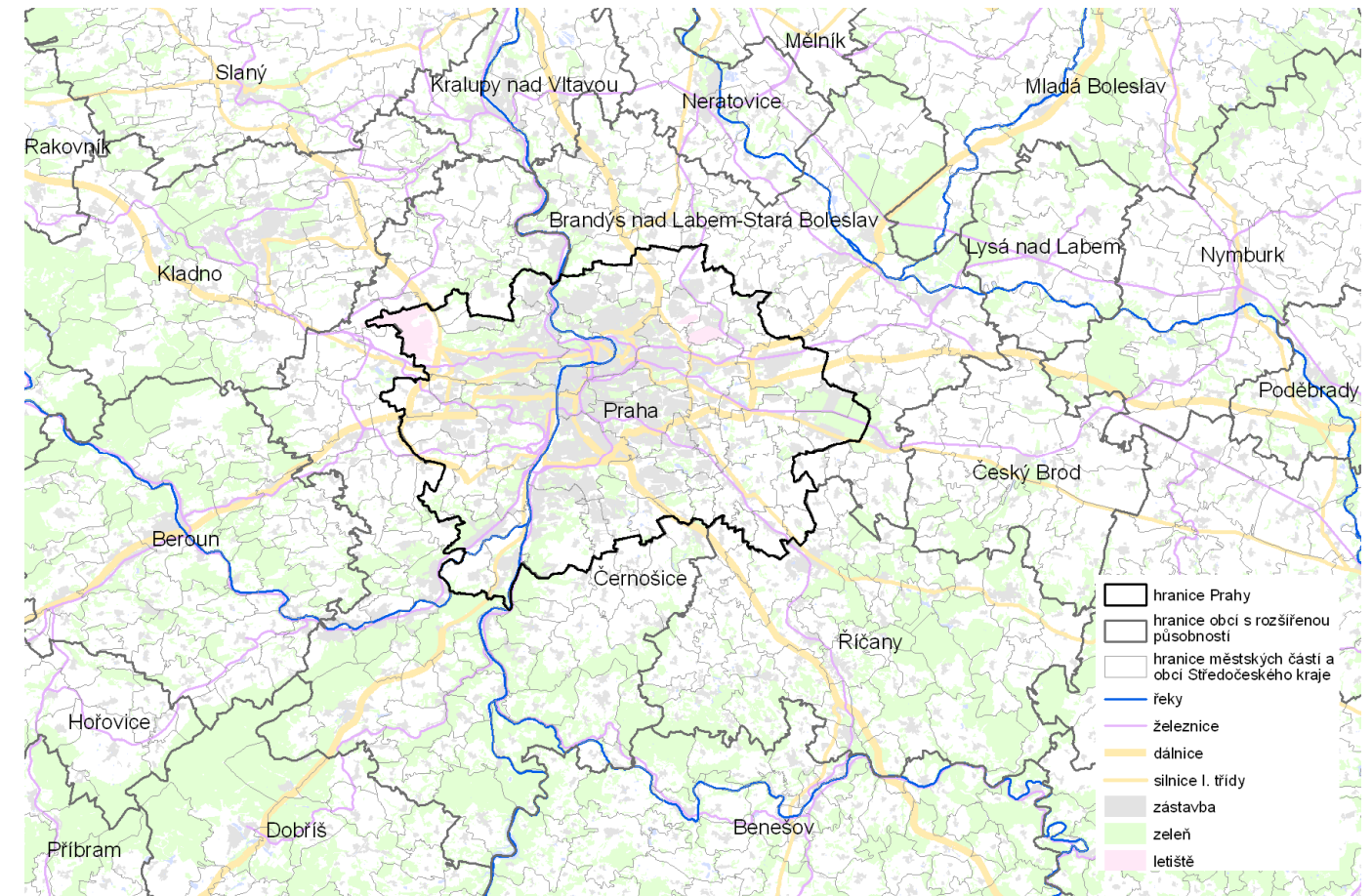
Důsledkem suburbanizace je kromě ekonomických a sociálních problémů ztráta tradičních přírodních a krajinných vazeb, včetně dalších negativních dopadů projevujících se vznikem zástavby v lokalitách při hranici Prahy a místy i srůstáním zástavby přes hranici, přinášející administrativní a funkční problémy, které kladou zvýšené nároky na koordinaci vzájemných vazeb a spolupráci. Je nezbytné dbát na zvýšenou ochranu stávajících přírodních hodnot, rozvíjet nejen tangenciální vztahy po obvodu města, ale i radiální propojení ploch zeleně směrem do Středočeského kraje (především s významnými přírodními lokalitami, jako jsou Český kras, povodí Kačáku, Voděradské bučiny, Kersko, Úpor či Veltruský luh) navazující na systém přírodních os Prahy. Bližší i širší okolí Prahy je s územím hlavního města provázáno prostřednictvím územního systému ekologické stability (ÚSES) – tj. systémem stávajících a navržených krajinných prvků se specifickými požadavky. ÚSES je na nadregionální a regionální úrovni koordinován s územním plánem velkého územního celku Pražského regionu. Měla by se však výrazněji projevit koordinace v naplňování **Koncepce zeleného pásu hl. m. Prahy** schválené Radou hl. m. Prahy v roce 2008, na kterou navazují aktuálně připravované podobné dokumenty na území Středočeského kraje. Je také zapotřebí posilovat rekreační potenciál i retenční schopnost území zakládáním rozptýlené zeleně a trvalých travních porostů a zároveň rozvíjet síť pěších a cyklistických stezek pro celkové zlepšení propustnosti území v Praze i mimo ni.

Dynamika a kvalita dalšího vývoje v příměstském prostoru bude záviset na tom, do jaké míry se podaří koordinovat rozvojové záměry Prahy a Středočeského kraje nebo realizovat společná investiční řešení, popř. regulační opatření. Další intenzivní rozvoj, který není možné s využitím současné legislativy administrativně usměrňovat, je nezbytné v případě větších rozvojových programů analyzovat z hlediska potenciálních rizik a formulovat limity rozvoje území. Zlepšení spolupráce nezbytně vyžaduje i potřebnou organizační strukturu.

Pro území Středočeského kraje existuje několik územně plánovacích dokumentací, se kterými jsou rozvojové dokumenty Prahy koordinovány. Je to zejména **územní plán velkého územního celku (ÚP VÚC) Pražského regionu**, kde řešeným územím je centrální část kraje s vazbami na území hlavního města a zahrnuje celé okresy

Praha–východ a Praha–západ, podstatné části okresů Kladno, Beroun, Mělník, malé části okresů Kolín a Nymburk. Územní plán byl schválen Zastupitelstvem Středočeského kraje 18. 12. 2006. Dále **územně analytické podklady Středočeského kraje** zpracované v období listopad 2007 až červen 2008 a v rozsahu rozboru udržitelného rozvoje území projednané ve Výboru regionálního rozvoje Zastupitelstva Středočeského kraje, v Radě Středočeského kraje a dne 10. 9. 2008 schválené Zastupitelstvem Středočeského kraje. V současné době Krajský úřad Středočeského kraje pořizuje na základě zadání schváleného zastupitelstvem dne 18. 6. 2008 (č. usnesení 38-26/2008/ZK) **zásady územního rozvoje (ZÚR)**.

Obr. Hlavní vnější vazby Prahy v regionu



Zdroj: URM, 2008

Praha je pro okolní region nepostradatelným zdrojem pracovních příležitostí (100 tisíc osob dojíždí do Prahy za prací), vzdělávání (20 tisíc osob dojíždí do pražských škol), zdravotnictví, kultury, nakupování i dalších aktivit, tím i jeho prosperity a uspokojování potřeb jeho obyvatel. Vzhledem k umístění krajské veřejné správy a dalších institucí s působností na části nebo celém území Středočeského kraje v hlavním městě se Praha stala také přirozeným **správním centrem středočeského regionu**. Úspěšně se daří rozvíjet dopravní spojení obou územních celků formou tzv. **Pražské integrované dopravy (PID)**.

Praha je významnou **křižovatkou dálniční a silniční sítě ČR** a střeoevropského prostoru. Tato dopravní síť je v důsledku historického vývoje na území Čech do značné míry radiálně směřována k hlavnímu městu. Praha je napojena na dálnice D1 (směr Brno), D5 (směr Plzeň), D8 (směr Ústí n. Labem) a D11 (směr Hradec Králové), rychlostní silnice R4 (směr Příbram), R6 (směr Karlovy Vary), R7 (směr Chomutov) a rychlostní silnici R10 (směr Turnov). Dále jsou do Prahy zaústěny silnice I. třídy I/2 (směr Kostelec n. Č. L.), u Zdib I/9 (směr Mělník), I/12 (směr Kolín) a další silnice II. a III. třídy.

Železniční uzel Praha je významnou součástí železniční sítě ČR a z hlediska mezistátní dopravy i evropské železniční sítě. Je největším uzlem vnitrostátní i mezinárodní železniční přepravy ve směrech sever-jih i východ-západ. Leží v průsečíku nejvýhodnějších železničních tras spojujících Českou republiku se Slovenskem, Polskem, Německem a Rakouskem. Do železničního uzlu Praha je zaústěno 10 železničních tratí, přičemž 6 z nich je součástí evropského systému železničních magistral na základě dohod AGC (o mezinárodních železničních magistralách) a AGTC (o nejdůležitějších trasách mezinárodní kombinované dopravy a souvisejících objektech). Koridory konvenční železniční dopravy, které procházejí územím hlavního města, vyplývají z mezinárodních dohod.

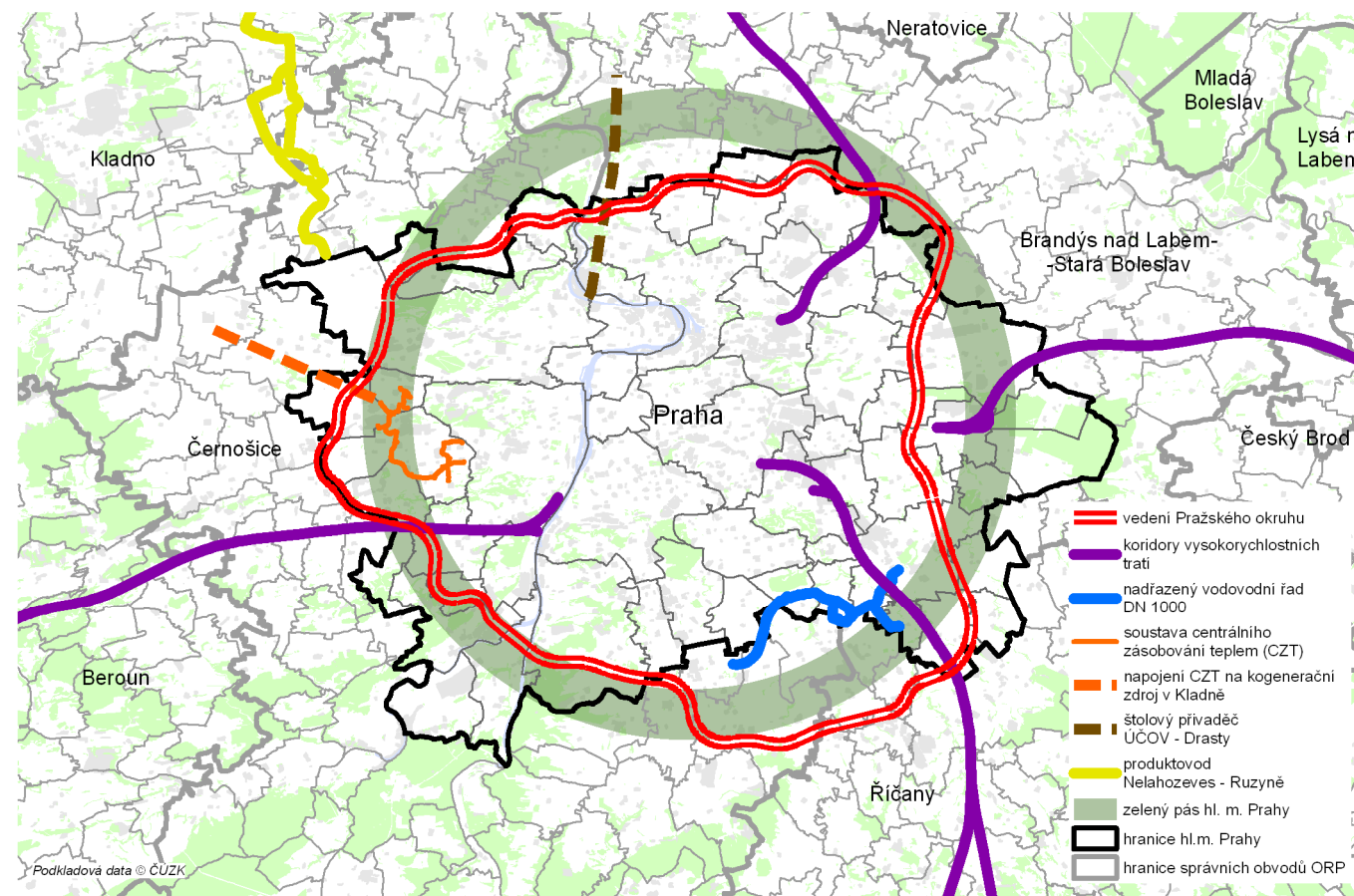
Do železničního uzlu Praha budou v budoucnu kromě stávajících železničních tratí navíc zaústěny vysokorychlostní tratě od severu ve směru Praha - hranice ČR (- Drážďany), od východu ve směru Praha - Brno - hranice ČR (- Vídeň, Bratislava), od západu ve směru Praha - Plzeň - hranice ČR (- Norimberk). Jako alternativní stopa k trati VRT Praha – Brno je vnímaná tzv. Bystřická přeložka. Vymezení koridorů vysokorychlostní železniční dopravy (VRT) na území hl. m. Prahy je v souladu s trasou vysokorychlostních tratí v navazujícím území regionu.

Mezinárodní a vnitrostátní letecká doprava je převážně provozována na letišti Praha Ruzyně, které je bezkonkurenčně nejvýznamnější mezinárodní letiště České republiky (cca 12 mil. odbavených cestujících/rok).

Praha je napojena na důležité evropské přístavy (např. Rotterdam a Brémy) pomocí vodních cest Vltavy a Labe (splavné od Chvaletic po Hamburk). Vodní je v Praze provozována po řece Vltavě, jejíž splavný úsek je od Třebenic po soutok s Labem a po řece Berounce, která je splavná od přístavu Radotín po soutok s Vltavou.

V nadřazených systémech **technické infrastruktury** jsou vytvořeny výrazné vztahy mezi hl. m. Prahou, Středočeským krajem i dalšími oblastmi republiky. Zásobování města pitnou vodou je zajišťováno převážně z mimopražských zdrojů Želivka a Káraný. Z městského systému zásobování vodou jsou vedeny přívody vody do Kladna, Berouna, Roztok, Říčany a Úval. Hlavní město je z hlediska odkanalizování soběstačné a nezávislé na Středočeském kraji. Výjimkou jsou odpadní vody z některých okrajových částí Prahy, které jsou odváděny na mimopražské čistírny odpadních vod Roztoky a Miškovice. Na ČOV Vinohradů budou naopak připojeny odpadní vody z několika okolních obcí. Zásobování teplem propojené Pražské teplotní soustavy CZT, umístěné v pravobřežní části města, zajišťuje tepelný napáječ vedený z hlavního zdroje soustavy – elektrárny Mělník I. Zásobování Prahy zemním plynem je zajišťováno velmi vysokotlakými plynovody přivedených do velmi vysokotlakých regulačních stanic Dolní Měcholupy, Třeboradice a Sibřina, zásobujících pražský systém vysokotlakých plynovodů. Z něj jsou připojeny i některé obce ležící mimo území hl. m. Prahy. V katastrálním území Třeboradice pak prochází územím města ve společném koridoru ropovod Družba a produktovod celostátního významu.

Obr. Koordinace záměrů Prahy a Středočeského kraje



Zdroj: URM, 2010

Praha je napojena na celostátní elektrizační přenosovou soustavu 400 kV prostřednictvím transformoven 400/110 kV Řeporyje a Chodov. Napojení na přenosovou soustavu 220 kV zajišťuje transformovna 220/110 kV Malešice. Pro krytí zvýšených potřeb a zajištění bezpečnosti dodávek elektrické energie pro Prahu i středočeský region je navrhováno rozšíření transformovny Řeporyje pro připojení dalšího vedení 400 kV z Výškova a vybudování nové

transformovny 400/110 kV Sever napojené odbočkou ze stávajícího vedení 400 kV Výškov – Čechy střed. V elektronických komunikacích je území hl. m. Prahy propojeno se Středočeským krajem sítí dálkových optických kabelů a páteřními radioreléovými trasami.

Hlavní město Praha očekává od středočeského regionu nejen přírodní a rekreační zázemí, ale také další zkvalitnění napojení na technickou a dopravní infrastrukturu, umístění některých zařízení sloužících regionu i hlavnímu městu, zdroje pitné vody, společné řešení problémů s odkanalizováním a hospodaření s odpady atd. Mezi oblastmi zvláštního zájmu patří zejména zachování přírodních prvků a krajinného rázu včetně prostupnosti území, přijatelná intenzita využití území, zachování tradičních sídelních struktur, vazba na sociální infrastrukturu a na systémy hromadné dopravy, zejména kolejové. Je nutné podporovat polyfunkčnost nových sídelních celků a vznik regionálních center, která se stanou zdroji pracovních příležitostí a místem pro uspokojování základních životních potřeb obyvatel nejbližšího okolí, což přispěje ke snížení požadavků na přetíženou občanskou vybavenost a dopravní infrastrukturu v Praze.

Trendy dalšího vývoje

Hlavní město Praha zůstane jedním z významných subjektů na trhu metropolí střední Evropy.

Praha se bude prosazovat v soutěži o umístění některé z agentur Evropské unie, resp. jako sídlo některé významné mezinárodní instituce.

Maximálně ve střednědobém horizontu selepší napojení města na mezinárodní dopravní síť (železnice, silnice).

Základní faktory kulturně i sociálně otevřeného města budou zajištěny.

Nesníží se celkový světový trend růstu turistického ruchu. Praha zůstane jednou z nejvyhledávanějších evropských destinací.

Potřeba zajištění udržitelného rozvoje bude vyžadovat zásadní prohloubení spolupráce hlavního města Prahy se Středočeským krajem (s cílem „dostat pod kontrolu“ suburbanizační proces).

Vývoj od r. 2008

Postavení Prahy v Evropě se od roku 2008 výrazně nezměnilo. Lze konstatovat, že i přes hospodářskou a finanční krizi v EU Praha udržuje svou prestižní pozici zejména díky významným mezinárodním akcím pořádaným v souvislosti s českým předsednictvím v EU nebo s oficiálními návštěvami amerického a ruského prezidenta. Přesto je zřejmé, že konkurence na trhu metropolí středoevropského prostoru výrazně vzrostla a udržení dosavadní pozice hlavního města ČR bez cílené kultivace a aktivní spolupráce město-regiony-centrum nebude reálné.

Pozitivní je zatím také skutečnost, že neustále roste regionální hrubý domácí produkt na obyvatele měřený v PPS vůči průměru EU a Praha tak patří k nejbohatším regionům unie. Na druhou stranu toto kritérium zatím jako jediné rozhoduje o objemu získaných finančních prostředků z evropských fondů a město tak může přijít v programovém období 2014+ o významnou část evropských dotací. O pravidlech politiky soudržnosti EU v příštím programovém období včetně rozdělení financí mezi regiony s různou úrovní rozvoje se bude rozhodovat pravděpodobně v roce 2011. Zároveň EU prosazuje vznik nového makroregionu, který by měl posílit vazby zemí a regionů v povodí Dunaje a jeho přítoků. Jeho součástí by měla být i Praha. Předpokládá se, že do konce roku 2010 bude připravena strategie rozvoje Dunajského makroregionu, která mj. určí tematické zaměření spolupráce a pilotní projekty.

Zásadnější změny nenastaly ani v postavení Prahy v rámci České republiky. Praha si trvale drží svou pozici politicko-hospodářského a společenského centra státu. Usiluje o posílení spolupráce zejména se Středočeským krajem. Od roku 2008 se rozšířila koordinace na úrovni územně plánovací přípravy rozvojových dokumentů Prahy a Středočeského kraje. V současné době sousední region pořizuje zásady územního rozvoje. Rada hl. m. Prahy schválila v r. 2008 Koncept zeleného pásu hl. m. Prahy, u které by se však měla ještě výrazněji projevit koordinace se Středočeským krajem v jejím naplňování. Stále se také nedaří dostatečně usměrňovat rozvoj výstavby v příměstské prostoru a problémy spojené se suburbanizací se tak nadále prohlubují.

SWOT – PRAHA – VNĚJŠÍ VZTAHY

SILNÉ STRÁNKY (stávající příznivé charakteristiky Prahy)

- poloha Prahy ve středu Evropy, trvající atraktivita a růst všeobecné prestiže města,
- tradiční postavení Prahy jako střediska české státnosti a správy státu, vzdělanosti a kultury,
- unikátní kulturně-historické dědictví světového významu, mimořádná turistická přitažlivost Prahy,
- kontakty s velkými městy a regiony evropského kontinentu, napojení na činnost komunitárních struktur EU,
- zásadní přínos pražské ekonomické základny pro hospodářství ČR.

SLABÉ STRÁNKY (stávající rizikové a negativní charakteristiky Prahy)

- napojení na evropské dopravní síť (vyjma letecké dopravy) pod úrovní nejvýznamnějších konkurenčních měst západní Evropy,
- málo rozvinutá koordinace aktivit a spolupráce mezi veřejným a soukromým sektorem při prosazování zájmů města v zahraničí,
- malá vzájemná informovanost Prahy a městských částí o zahraničních aktivitách,
- nevyužitý potenciál pro podporu rozvoje společnosti znalostí, pasivita při naplňování role Prahy jako inovačního centra,
- nepříznivá pověst některých pražských služeb,
- organizačně i věcně málo fungující koordinační vazby Prahy se Středočeským krajem.

PŘÍLEŽITOSTI (stávající a pravděpodobné budoucí příznivé vnější vlivy)

- upevňování pozice Prahy na trhu metropolí Evropy jako dynamického, dlouhodobě stabilního, bezpečného a inovačního města - prezentace Prahy jako „úspěšného a spokojeného“ města,
- začlenění města do tzv. Dunajského makroregionu EU a s tím spojená realizace nadnárodních projektů (v oblasti dopravy, životního prostředí apod.)
- využití polohy města v Evropě k umístění sídla některého úřadu (agentury) EU a dalších mezinárodních organizací v Praze a pro mezinárodně významné aktivity,
- optimální využití finančních prostředků ze zdrojů EU,
- investorský zájem.

OHROŽENÍ (stávající a pravděpodobné budoucí rizikové a negativní vnější vlivy)

- rychlý růst konkurence jiných evropských měst,
- prohloubení finanční krize některých evropských států a tím i celkové oslabení EU,
- nekoncepční přístup a komerční tlaky měnící Prahu na „běžné“ velkoměsto s internacionální unifikací,
- vliv extrémního zvýšení turismu na památkově unikátní celek historického jádra města a genius loci Prahy,
- nevyvážená podpora Prahy z úrovně vlády a Parlamentu ČR,
- nedostatečnost legislativy dávající možnost územně správním orgánům účinně ovlivňovat rozvoj svěřeného území,
- nárůst cizích vlivů nepříznivě ovlivňující život města a překračujících míru tolerance občanů.

PROBLÉMY K ŘEŠENÍ – PRAHA – VNĚJŠÍ VZTAHY

Řešitelné nástroje územního plánování

- Posílení rekreačního potenciálu i retenční schopnosti území, rozvíjení prostupnosti území v Praze i mimo ni.
- Podpora propojení celoměstského systému zeleně hl. m. Prahy, se systémem zeleně v regionu.
- Koordinace rozvoje zástavby v okraji hl. města a v regionu, vhodné posílení dopravní a technické infrastruktury a dovybavení území vnějšího pásma města a rozvojového území navazujícího regionu.

Mimo kompetenci územního plánu

Vychází z Programu realizace strategické koncepce hl. m. Prahy na období 2009-2015 schváleného dne 22. 10. 2009 Zastupitelstvem hl. m. Prahy (usnesení č. 30/84).

- Potřeba aktualizovat koncepci zahraniční politiky z roku 2006 a zpracovat akční program s cílem posílení významu města jako jednoho z center unijního života, sídla mezinárodních organizací a místa konání významných akcí.
- Značné tlaky na urbanisticky a provozně nepřiměřené využití historického jádra Prahy (a jeho ochranného pásma), které mohou ve svých důsledcích ovlivnit jeho postavení mezi památkami.
- Zkvalitnění informačních vazeb mezi pražskou radnicí a ostatními městskými částmi k provádění marketingu hlavního města Prahy; sjednocení postupů pro alokaci významných aktivit.
- Chybějící organizačně i věcně strukturovaný subjekt pro spolupráci Prahy a Středočeského kraje, zejména při řešení společných problémů a při koordinaci přípravy a prezentace rozvojových záměrů.

Doporučení pro územní plán

--

Reference

Cushman&Wakefield, European Cities Monitor, 2009

Český statistický úřad, URL: www.czso.cz

Eurostat, URL: ec.europa.eu/eurostat

Strategický plán hl. m. Prahy, Aktualizace 2008, URM, 2009

Program realizace strategické koncepce hl. m. Prahy na období 2009-2015, URM, 2009

