

2.6 SOCIODEMOGRAFICKÉ PODMÍNKY

2.6.1 OBYVATELSTVO

V hlavním městě Praze žije 1,2 milionu trvale bydlících obyvatel, z nichž necelých 90 % tvoří občané České republiky. Jejich podíl však postupně klesá, a to vzhledem k zvyšujícímu se počtu cizinců s trvalým nebo dlouhodobým pobytem. Za prací a studiem do Prahy dojíždí více než 200 tisíc osob a dalších 200 tisíc osob ve městě z různých důvodů pobývá (domácí i zahraniční turisté, pracovníci na služebních cestách, cizinci s pracovním povolením, ale i nelegálně pobývajících cizinci, osoby vyřizující soukromé záležitosti, uživatelé zdravotnických zařízení a další). V běžném dni se v Praze pohybuje kolem 1,6 milionu osob.

Ve čtyřech největších českých městech jsou sociodemografické podmínky rozdílné. Největší počet obyvatel, ale i nejvyšší hustotu zalidnění vykazují Praha. Počet trvale bydlících osob v Praze a Plzni od roku 2001 roste, především díky nárůstu počtu přistěhovalých cizinců. Pro velká města je v populaci typické vyšší zastoupení žen, vyšší průměrný věk obyvatel a index stáří (počet osob nad 65 let k počtu dětí do 14 let). Výjimku tvoří mladší a odlišně strukturované obyvatelstvo Ostravy. Podprůměrná úhrnná plodnost je specifická pro Prahu, i když velmi nízké hodnoty jsou v celé republice. Obyvatelé Prahy se dožívají nadprůměrného věku díky lepší dostupnosti lékařské péče a příznivým způsobem života, a to přes zhoršenou kvalitu životního prostředí ve městě.

Tab. Srovnání obyvatelstva v největších českých městech a ČR

| | Praha | Brno | Ostrava | Plzeň | ČR |
|---|-----------|---------|---------|---------|------------|
| hustota zalidnění na km ² (2009) | 2 518 | 1 615 | 1 430 | 1 231 | 136 |
| počet obyvatel k 31. 12. 2009 | 1 249 026 | 371 399 | 306 006 | 169 935 | 10 506 813 |
| změna počtu obyvatel 2001 až 2009 | 88 908 | -1 873 | -9 436 | 5599 | 300 377 |
| podíl žen (%) (2009) | 51,3 | 52 | 51,6 | 51,3 | 50,9 |
| průměrný věk (2009) | 41,6 | 42,0 | 40,7 | 42,0 | 40,6 |
| index stáří (2009) | 129,5 | 136,3 | 106,8* | 134,2* | 107,0 |
| úhrnná plodnost (2006) | 1,27 | 1,39 | 1,37 | 1,34 | 1,50* |
| naděje dožití při narození žen (2008) | 80,8 | 79,4** | 78,1** | 79,2** | 80,1 |
| naděje dožití při narození mužů (2008) | 75,9 | 74,0** | 70,9** | 73,8** | 74,0 |

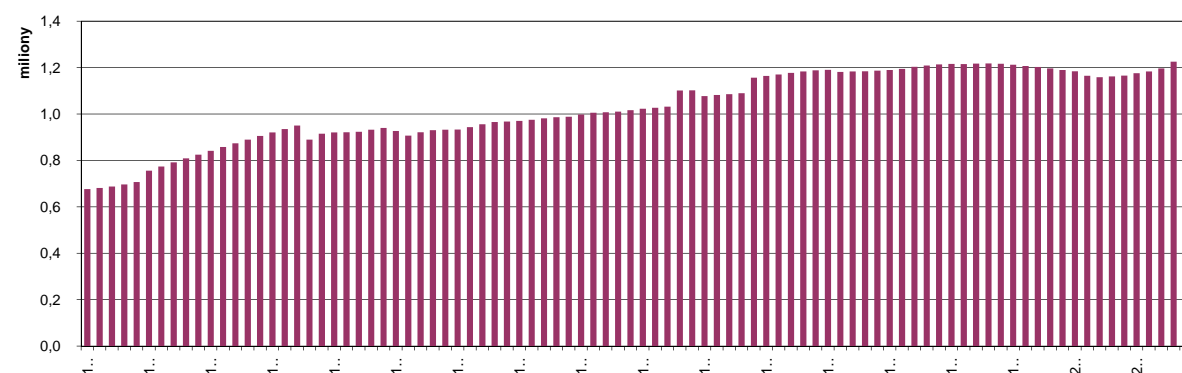
*údaje k 31. 12. 2008

**naděje dožití při narození za období 2001 až 2005

Zdroj: ČSÚ, Statistická ročenka hl. m. Prahy 2009

Dlouhodobý růst počtu obyvatel Prahy byl až do počátku 90. let ovlivňován přílivem přistěhovalých z celého Československa. V 90. letech se však přetrvávající úbytek obyvatel přirozenou měnou ještě prohloubil, a to převažujícím rozsahem vystěhování nad přistěhování. Počet obyvatel Prahy se v absolutním vyjádření snižoval. Teprve od roku 2002 dochází opět k růstu počtu trvale bydlících obyvatel, především díky kladnému migračnímu saldu osob ze zahraničí. Migrační saldo dosáhlo svého prozatímního vrcholu v letech 2007 a 2008. V roce 2009 počet přistěhovalých skokově klesl pod úroveň z roku 2005, pravděpodobně v souvislosti s ekonomickou krizí. S jejím postupným odezníváním lze však očekávat opětovný nárůst počtu přistěhovalých do Prahy, tempo přírůstku však již nedosáhne takové výše jako před 2 – 5 lety.

Tab. Počet obyvatel Prahy v letech 1920 až 2009 (přepočten na současné území)



Zdroj: URM podle ČSÚ, 2010

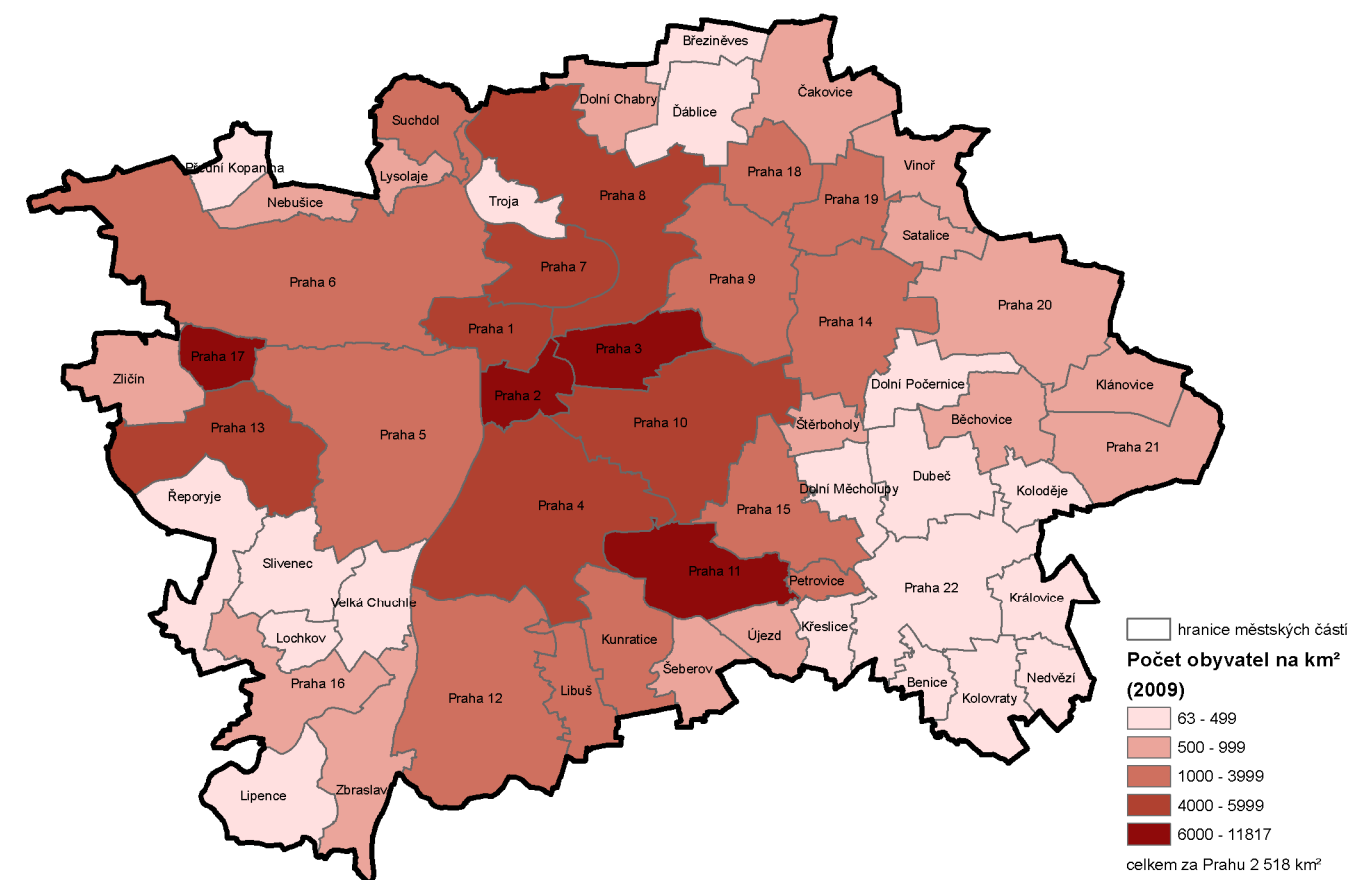
Výrazný migrační proud tvoří cizinci přicházející do Prahy za prací nebo studiem, a to jak mezi přistěhovalými z ostatních částí republiky, tak i ze zahraničí. Převažují mezi nimi muži (cca 56%), a to zejména v produktivním věku. Jejich pobyt je většinou dočasný, nezačleňují se do místních komunit a mnohdy vytvářejí vlastní. Platí to pro vysoce kvalifikované manažery a odborníky z vyspělých států Evropy nebo Ameriky i pro nekvalifikované dělníky z východní a jihovýchodní Evropy. Největšími příjemci mimopražských přistěhovalých v období mezi lety 2001 – 2007 jsou zejména MČ Praha 4, MČ Praha 10 a MČ Praha 5. Nejvýraznější podíl na obyvatelstvu v daném období představují mimopražští přistěhovalí v MČ Praha 9 (téměř třetina obyvatel).

Češi, kteří si stěhováním do Prahy změnili trvalé bydliště, tvoří třetinu přistěhovalých. Přicházejí především kvůli široké nabídce pracovních příležitostí. Migrační proud směřující opačným směrem z města tvoří z větší části čeští občané (dlouhodobě přibližně 60% všech vystěhovalých), kteří se z Prahy stěhují do nejbližšího okolí ve středních Čechách. Nejde jen o osoby v produktivním věku, ale také o děti a osoby starší 65 let. Častým motivem stěhování je volba zdravějšího životního prostředí nebo nižší životní náklady. Do Prahy pak dojíždějí za zaměstnáním. Nadále většina z nich také využívá velkoměstskou nabídku obchodní sítě, kultury, zdravotnictví, školství a další služby a je nutno s tímto počtem dojíždějících počítat mj. v hromadné dopravě.

Do obcí a měst kolem Prahy se kromě Pražanů stěhují i další občané ČR a cizinci. Většinou je důvodem blízký a bohatý trh práce na území hlavního města a levnější možnosti bydlení za jeho hranicemi. Díky vysokým počtům přistěhovalých v posledních letech můžeme tento proces nazvat klasickou suburbanizací. Také tito lidé zvýšenou měrou využívají pražskou městskou infrastrukturu a podílejí se na jejím mimořádném zatížení, v některých případech za hranici racionální kapacity.

Praha jako jediné milionové město představuje v rámci republiky největší koncentraci městského obyvatelstva (2 518 obyvatel na km²), které však není na jeho území rovnoměrně rozloženo. V centrální oblasti města a na sídlišťích přesahuje hustota zalidnění 10 tisíc obyvatel na km², ale některé čtvrti si zachovaly příměstský charakter s hustotou nižší než 200 osob na km² (příkladem může být MČ Praha-Královice s nejnižší hustotou 63 obyvatel na km²).

Obr. Hustota zalidnění podle městských částí (2009)



Zdroj: URM podle ČSÚ, 2010

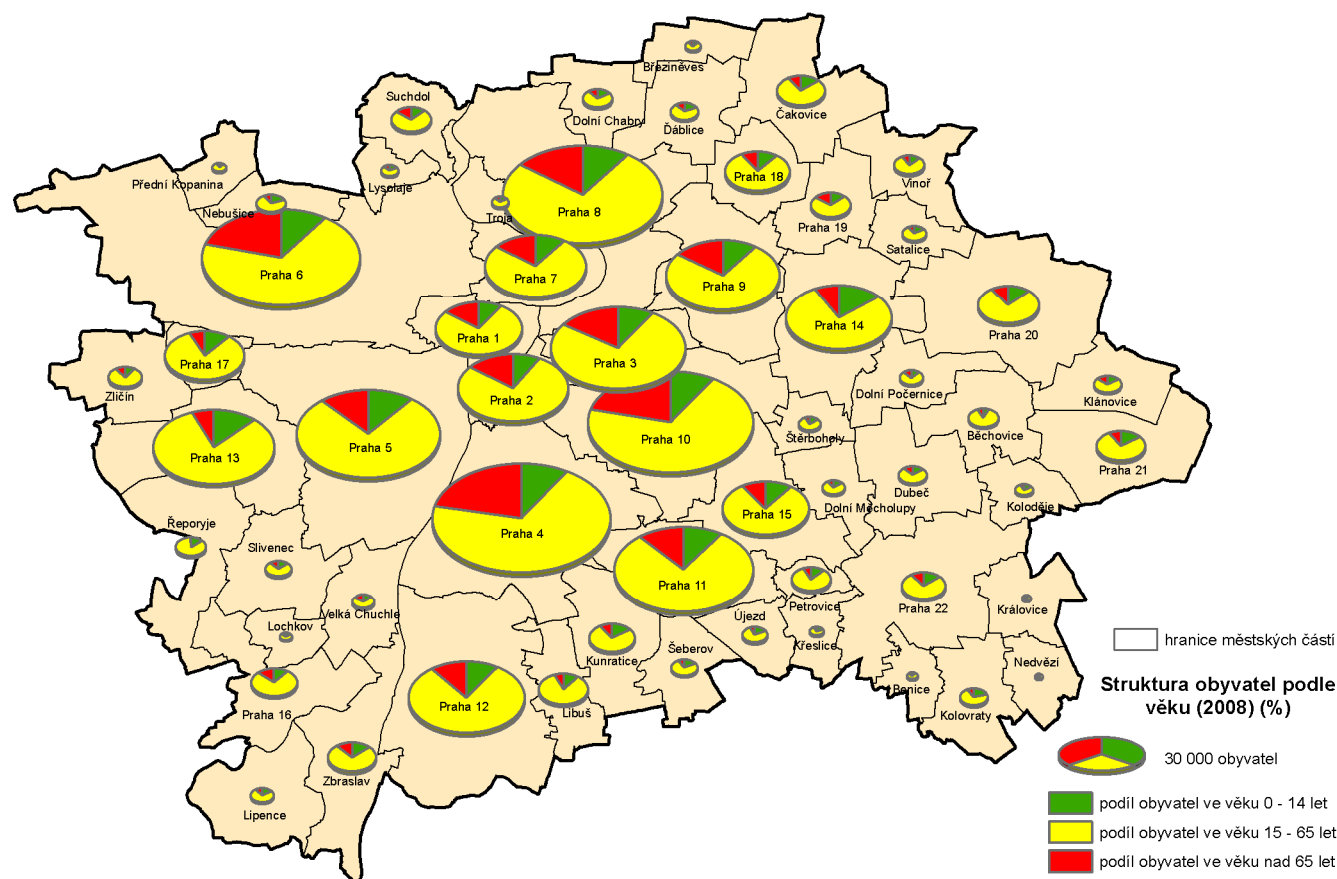
Rozložení obyvatelstva Prahy není dlouhodobě stabilní. Dochází k vysídlování především celoměstského centra města a nárůstu počtu obyvatel v nové zástavbě. V letech 2001 až 2009 největší úbytek obyvatel zaznamenali v městských částech Praha 1, 4 a 11 (o 2 až 4 tisíce osob). Naopak v Praze 14, 9, 5 a 13 se počet obyvatel zvýšil o 7 až 10 tisíc osob v důsledku nové bytové výstavby, imigrace a příznivých demografických poměrů. O téměř 150

% se zvýšil počet obyvatel v Praze-Běchovicích, ale výrazný relativní nárůst v důsledku stavebních aktivit nastal i v dalších městských částech na okraji města jako jsou Praha-Křeslice, Praha-Kolovraty, Praha-Štěrboholy, Praha-Přední Kopanina, Praha-Satalice.

Charakteristickým rysem Prahy je stárnutí populace, které se projevuje nízkým zastoupením dětí (12 % dětí do 14 let v roce 2009) a vysokým podílem osob vyšších věkových skupin (16 % osob starších 65 let v roce 2009). Zvyšující se počet narozených v posledních letech ani časté stěhování osob v penzijním věku za hranice města celkovou situaci výrazně nemění. Na očekávaný nárůst počtu osob v poproduktivním věku v dalších letech však dostatečně nereaguje běžný chod města, včetně bezbariérové veřejné dopravy, sítě obchodů a dalších služeb. Obyvatelé Prahy dosahují jednoho z nejvyšších průměrných věků (41,6 let v roce 2009) mezi kraji ČR.

Nejvyšší průměrný věk mají obyvatelé v kompaktním městě (44 až 45 let v městských částech Praha 10, 4, 6) a v centrální oblasti města, což je způsobeno především vysokým podílem osob starších 65 let. Nejmenší podíl dětí je však v městské části Praha-Běchovice (8 %) následované částmi Praha 2, Praha 3, Praha 4, Praha 10, Praha 1 a Praha 12 (všechny pod 11 %). Nejnížší průměrný věk (35 až 36 let) je ve vnějším pásmu města, v městských částech Praha-Kolovraty, Praha-Újezd, Praha-Křeslice a Praha-Petrovice. Největší podíl dětí vykazují městské části Praha-Kolovraty (21 %), Praha-Nebošice (20 %) a Praha-Křeslice. Naopak nejmenší podíl osob starších 65 let je v městských částech Praha-Libuš (7 %), Praha 13, Praha-Běchovice a Praha Křeslice (pod 8 %).

Obr. Struktura obyvatel podle věku podle městských částí (2009)



Zdroj: URM podle ČSÚ, 2010

Vývoj od r. 2008

Za sledované období nedošlo k zásadním změnám v nastoupených trendech demografického vývoje v Praze. Trvajícím příznivým úroveň porodnosti se odrazila v určitém, ačkoli minimálním, přírůstku obyvatel přirozenou měnou, čímž se mírně zrychlil i celkový přírůstek obyvatelstva. Podíl obyvatel Prahy s českým občanstvím však klesl těsně pod 90%. Cizinců v Praze přibývá, i když pomaleji než v předchozích letech. (Ve statistikách však není zahrnuta dosti početná skupina neregulárně pobývajících cizinců, jejíž velikost je obtížné stanovit). Jedinou výraznou změnou oproti předchozímu období je skokové snížení celkového množství přistěhovalých do Prahy zapříčiněné pravděpodobně ekonomickou krizí. S jejím odezněním lze však s velkou mírou pravděpodobnosti očekávat opětovný nárůst počtu přistěhovalých do Prahy, a tím také migračního salda ve prospěch hlavního města, avšak s nižším tempem a rozsahem, než v letech 2005 – 2008.

Naděje dožití při narození žen i mužů mírně vzrostla a drží se nad celorepublikovým průměrem. Průměrný věk pražského obyvatelstva oproti jiným velkým městům České republiky (Plzeň, Brno) mírně klesl, nicméně zůstává nad celorepublikovým průměrem. Index stáří poměřující počet seniorů vůči mladým lidem však neustále roste, i když výrazně pomaleji, než například v Plzni.

Trendy změn prostorové distribuce obyvatelstva zůstávají více méně nezměněny. Stále dochází k odlivu obyvatel z centra města, zejména z Prahy 1, ale také z Prahy 2, 4 a 6. Obyvatelstva naopak neustále přibývá v prstenci obepínajícím jádro města, zejména na Praze 9, ale též na Praze 5 a 14.

2.6.2 SOCIÁLNÍ PODMÍNKY A VZTAHY, SOCIÁLNÍ INFRASTRUKTURA

Průměrná velikost pražských domácností je trvale nejnižší ze všech krajů a dlouhodobě se snižuje (2,3 osob v roce 2001). Při poklesu počtu obyvatel stoupá počet domácností (548 tisíc cenových domácností). Třetinu domácností již tvoří pouze jednotlivci a jejich podíl se dále zvyšuje stejně jako podíl neúplných rodin a vícečetných nerodinných domácností.

V Praze došlo k výraznému sociálnímu rozvrstvení, mění se způsob života a preference, sociální struktura územních společenství je však stále ještě vyvážená. Příjmy pražských domácností jsou nejvyšší v ČR, a to díky nadprůměrné mzdové úrovni, zvýšenému podílu podnikatelů a vysoké vzdělanostní úrovni obyvatel. (Čistý disponibilní důchod, který za rok 2008 překročil 240 tis. Kč na 1 obyvatele, představuje překročení průměru ČR cca o 1/3. To však znamená, že tento ukazatel již několik let ve srovnání s ČR stagnuje a dokonce mírně klesá). Zastoupení domácností s příjmy vyššími než trojnásobek životního minima v Praze přesto tvoří téměř polovinu všech domácností. Podle výběrového šetření ČSÚ o příjmech a životních podmínkách domácností bylo v roce 2007 v Praze 37 % domácností s čistým měsíčním příjmem na osobu do 10 tisíc Kč (v ČR 60 %), 45 % domácností v příjmové skupině mezi 10 až 20 tisíci Kč na osobu (v ČR 35 %) a 18 % domácností s příjmy nad 20 tisíc Kč na osobu (v ČR 6 %).

Naopak podíl domácností s příjmem pod hranici životního minima, které jsou nejvíce ohroženy chudobou, je podprůměrný (1 % domácností), nicméně meziročně mírně stoupá. Distribuce sociálních dávek je na území města nerovnoměrná. Nejvyšší objemy vyplacených dávek, stejně jako příspěvků na děti do 15 let vykazují správní obvody Prahy 4, 10 a 8, 6 a 5, tedy nejlidnatější části města. Naopak průměrně nejmenší objem dávek je vyplácen v obvodech Prahy 19, 22 a 20, které patří ke středně lidnatým částem města (mezi 7 až 15 tisíci obyvatel). Prostorová nerovnoměrnost ve vyplácení dávek není tedy dána pouze počtem obyvatel, ale odkazuje také na sociální a socioekonomickou diferenciaci na území Prahy.

Z výsledků výběrových šetření jsou také známy základní údaje o výdajích domácností zaměstnanců. Celkové výdaje domácností jsou nadprůměrné, zejména na bydlení, které tvoří až 21 % (v ČR 20 %) nákladů domácností zahrnující zvýšené výdaje na dodávky vody a ostatní služby, za elektrickou a tepelnou energii, plyn a paliva, ale také výdaje spojené s běžnou údržbou a opravami v bytě. Druhou nejvýznamnější položkou zaměstnanců v Praze jsou výdaje za potraviny a nealkoholické nápoje, které představují 17 % všech nákladů (v ČR 20 %). Mezi další významné výdaje patří financování rekreace a kultury (13 % v Praze, 10 % v ČR), ostatního zboží a služeb (v Praze 11 %) a dopravy (9 % v Praze, 11 % v ČR). Je tedy zřejmé, že v početné skupině domácností zaměstnanců nebyly zjištěny významné strukturální diference mezi Prahou a průměrem České republiky. V absolutním vyjádření výdajů na 1 obyvatele však finanční spotřeba v hlavním městě byla výrazně vyšší, než je celorepublikový průměr. Rozhodující roli hraje výše mzdy, která na konci roku 2009 dosáhla u zaměstnance (fyzická osoba) v Praze za měsíc 29 tisíc Kč, zatímco v průměru za ČR činila 24 tisíc Kč.

Na území Prahy je evidováno téměř 150 tisíc cizinců s povolením k pobytu (2009), mezi které patří přibližně 48 tisíc Ukrajinců, 20 tisíc Slováků, 16 tisíc Rusů a 10 tisíc Vietnamců. Dále se ve městě nachází více než 3 tisíce občanů Spojených států amerických a Moldavska, přes 2 tisíce občanů Německa, Polska a Bulharska a tisíc občanů Velké Británie. Cizinci jsou nejvíce zastoupeni v městské části Praha 4 (10 % obyvatel) a dále v Praze 6, 10, 5, 8 a 13. V Praze 4 jsou soustředěni především Ukrajinci, Slováci, Čiňané a Srbové a Černohorci. Rusové se soustřeďují v Praze 6 a 13, Vietnamci v Praze 11, 4 a 12. Občané Spojených států amerických žijí především v Praze 6, 2, 1, 7 a 3.

Podle analýzy Ministerstva práce a sociálních věcí ČR z roku 2006 se na území Prahy nachází šest sociálně vyloučených romských lokalit, a to v Praze 3 – Žižkov, Praze 5 – Smíchov, Praze 8 – Libeň, Karlín, Praze 9 – Harfa a dvě na Praze 14 – Černý Most. Nejvíce potenciálně sociálně vyloučených Romů přitom podle analýzy žije na Smíchově (3 až 3,5 tisíc osob), na Žižkově, v Libni a Karlíně (po 2 až 2,5 tisících osobách). Nižší počty jsou udávány na Harfě (500 až 600 osob) a na Černém Mostě (100 až 200 osob). Ve všech případech jde o dlouhodobě existující lokality, kde je značná část romských obyvatel závislá na sociálních dávkách.

Hustá síť pražských zdravotnických zařízení neslouží pouze obyvatelům města, ale také okolí Prahy a specializovaná pracoviště obyvatelům celé republiky. Stále mírně narůstá počet lékařů (7 lékařů na 1000 obyvatel v roce 2008). Počet hospitalizovaných pacientů se ustálil na necelých 340 tisíc za rok a průměrná doba

hospitalizace se zkracuje. Dlouhodobý nárůst kvality zdravotnické péče nejlépe dokládá nejvyšší úroveň naděje dožití mezi kraji ČR (ženy 81 let a muži 76 let v roce 2008) a snížení počtu zemřelých na novotvary a nemoci oběhové soustavy. Také ukazatele pracovní neschopnosti jsou v Praze oproti ostatním krajům ČR příznivější.

Sociální péče se týká především příjemců starobních důchodů, osob pobírajících jiné důchodové dávky, osob nemocných a postižených. V Praze některou z důchodových dávek přijímá kolem 300 tisíc osob a 60 % z nich pobírá starobní důchod. Jde přibližně o 78 tisíc mužů a 105 tisíc žen.

Podobně jako v jiných velkých městech se i v Praze ve vyšší míře vyskytují sociálně vyloučení či sociálním vyloučením ohrožení lidé. Průzkumy odhadují, že se v hlavním městě nachází kolem 3 tisíc bezdomovců, z nichž pouze 35 % pochází z Prahy. V moderní společnosti je obvyklé zajišťovat občanům v obtížné životní situaci pomoc k jejímu překonání, v Praze je tato pomoc nicméně výrazně nedostatečná. Pod celorepublikovým průměrem je v současnosti v Praze také nabídka sociálních služeb pro osoby vyžadujících zvýšenou zdravotní nebo sociální péči, např. domovy důchodců, penzióny, domy s pečovatelskou službou nebo hospice.

Situace pro řešení některých forem pomoci je obtížnější, protože uvnitř lokálních občanských komunit postupně dochází v důsledku zvýšené mobility, migrace obyvatel a rostoucí dojížděky za prací k zpřetrhání tradičních sociálních vazeb, a tím se oslabují možnosti vzájemné občanské výpomoci.

Život ve městě kromě tradice a historického dědictví ovlivňují celková kultivovanost prostředí města, současné významné počiny a rozmanitost aktivit jeho obyvatel. Město žije kulturními, sportovními, rekreačními a dalšími zájmy svých obyvatel i návštěvníků. Stále však převládá nedostatečný zájem veřejnosti na rozhodování o chodu města a nízký pocit příslušnosti obyvatel ke svému bydlišti, městským částem nebo celé Praze.

Vývoj od r. 2008

S ohledem na příjmy domácností Praha stále zůstává vysoko nad celorepublikovým průměrem. Tento rozdíl se však již nezvyšuje a například pražská hodnota ukazatele čistého disponibilního důchodu na 1 obyvatele se při takovém srovnání dokonce mírně zmenšila. Počet evidovaných cizinců s povolením k pobytu na území města narůstá, v období mezi lety 2007 a 2009 o téměř 20 tisíc, z nichž čtvrtinu tvoří obyvatelé Ukrajiny. I ostatní trendy zůstávají nezměněny. Stále mírně roste počet lékařů na počet obyvatel. I přes snahu stabilizovat síť sociálních služeb je nabídka sociálních služeb co do počtu výrazně pod celorepublikovým průměrem. Pozornost, kterou problematice sociálního začleňování sociálně vyloučených osob věnuje městská samospráva, nelze považovat ve srovnání s neziskovým sektorem za dostatečnou.

2.6.3 TRH PRÁCE

Praha je největším regionálním trhem práce v České republice. Okolo 850 tisíc pracovníků představuje zhruba 15 % celostátní zaměstnanosti. Součástí tohoto počtu je cca 125 tisíc dojíždějících (saldo) a značný počet ekonomicky aktivních cizinců s trvalým nebo dlouhodobým pobytem, jichž na konci roku 2009 bylo nad 100 tisíc. Dojížděka do Prahy ze Středočeského kraje překročila v průběhu roku 2009 již 100 tisíc osob, což činí 12 % z celkového počtu v Praze zaměstnaných a potvrzuje význam pražského trhu práce pro uplatnění pracovních sil z okolního regionu. Tyto dvě „mimopražské“ skupiny tvoří více než 25 % pracovníků na území Prahy a ovlivní v budoucnu trh práce. Vzhledem k některým dopadům globálních ekonomických problémů lze očekávat stagnaci nabídky pracovních míst na pražském trhu práce, tzn. minimální pohyby objemu celkové zaměstnanosti.

Tab. Základní bilance zdrojů (nabídka) pracovních sil v Praze

| zdroje (v tis. osob) | 2006 | 2008 | 2009 | 2010** | 2015** |
|---|-------|-------|-------|--------|--------|
| počet obyvatel | 1 186 | 1 233 | 1 249 | 1 255 | 1 260 |
| z toho ve věku 15 až 64 let | 855 | 888 | 891 | 895 | 890 |
| pracovní síla celkem (tj. zaměstnaní i nezaměstnaní)* | 645 | 640 | 675 | 689 | 701 |
| v tom zaměstnaní v NH ve věku 15 až 59 let | 579 | 574 | 584 | 592 | 598 |
| ve věku 60 a více let | 48 | 55 | 60 | 60 | 65 |
| nezaměstnaní | 18 | 11 | 26 | 35 | 38 |
| zahraniční pracovníci | 75 | 110 | 103 | 97 | 95 |
| saldo dojížděky a vyjížděky | 117 | 114 | 112 | 108 | 110 |
| využití zdrojů celkem (zaměstnanost) | 819 | 853 | 859 | 857 | 868 |

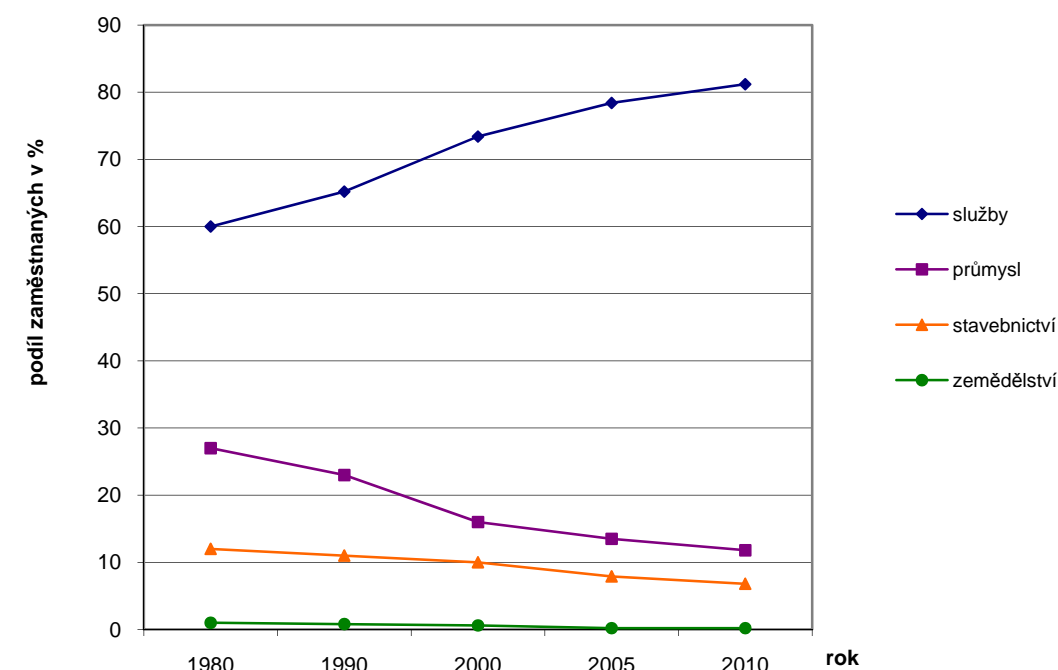
Pozn.: * občané ČR, ** odhad STR URM „střed“; údaje ČSÚ - VŠPS očištěny o počty cizinců

Zdroj: ČSÚ, prognóza obyvatelstva PŘF UK, odhady a propočty STR URM

Pražská pracovní síla má ve srovnání s ostatními regiony výrazně vyšší kvalifikaci a může lépe využít schopností profesní flexibility. Dvě třetiny obyvatel starších 15 let dosáhlo vyššího stupně vzdělání, z toho 26 % vysokoškolského a 42 % úplného středoškolského vzdělání (2009). Ve srovnání s ČR je podíl vysokoškolsky vzdělané populace v Praze dvojnásobný a podíl středoškoláků s maturitou větší téměř o deset procentních bodů.

Z hlediska rozmístění pracovních sil podle národohospodářských sektorů je situace v Praze výrazně odlišná od celostátního průměru i jiných velkých měst v ČR. Primární sektor vykazuje minimální objem počtu pracovníků (cca 0,4 %). V sekundárním sektoru v roce 1993 pracovalo 26,6 % zaměstnanců, ale v roce 2009 již pouze 19,8 % (v ČR pokles ze 42,9 % na 37,9 %). Podíl zaměstnanců v terciárním sektoru se v tomto období zvýšil ze 72,9 % na téměř 80 % (v ČR ze 49,4 % na 59,1 %). Tato skladba zaměstnanosti se již plně srovnává s odvětvovou strukturou trhu práce obvyklou ve většině metropolí západní i střední Evropy. Na území Prahy lze ve střednědobém i dlouhodobém horizontu předpokládat již jen minimální strukturální změny, s určitou tendencí přesunu pracovních sil v rámci terciéru do oblasti strategických služeb a některých služeb sociálního charakteru.

Graf Zaměstnanost podle sektorů (odvětvových agregací) v Praze



Pozn. rok 2010 – odhad URM

Zdroj: ČSÚ, propočty a odhady STR URM

Rozhodujícím zdrojem pražského trhu práce zůstává obyvatelstvo bydlící přímo na území hlavního města. Výběrové šetření pracovních sil ČSÚ zobrazuje základní odvětvovou strukturu tohoto zdroje pracovních sil. Údaje potvrzují výrazné rozdíly jak mezi jednotlivými odvětvími nebo jejich agregacemi, tak i různé zapojení mužů a žen v nich. Obdobnou odvětvovou skladbu dokládá i analýza souboru dojíždějících do Prahy za prací.

Největší rozdíly ve struktuře odvětvové zaměstnanosti mezi Prahou a ČR jsou u tzv. komerčních služeb (především informační a komunikační činnosti, ale také: nemovitosti, profesní, vědecké a technické činnosti - zejména výzkum a finanční sektor) a u cestovního ruchu (ubytování a stravování), kde je výrazně vyšší zastoupení zaměstnanosti v Praze. Naopak v průmyslu, zemědělství, lesnictví a těžbě jsou pražské podíly výrazně nižší.

Tab. Odvětvová struktura zaměstnanosti v Praze a ČR – bydlící obyvatelstvo (2009)

| odvětví | Praha (v %) | | | ČR (v %) | | |
|---|-------------|------|--------|----------|------|--------|
| | ženy | muži | celkem | ženy | muži | celkem |
| Zemědělství, lesnictví a rybařství | 0,2 | 0,5 | 0,4 | 2,1 | 3,7 | 3,0 |
| Těžba a dobývání | | | | 0,4 | 1,5 | 1,0 |
| Zpracovatelský průmysl | 6,4 | 10,3 | 8,5 | 19,8 | 27,8 | 24,4 |
| Výroba a rozvod elektřiny, plynu, tepla | 1,0 | 1,0 | 1,0 | 0,5 | 1,6 | 1,1 |
| Zásob. vodou; činnosti souvis. s odpady | 0,0 | 0,1 | 0,1 | 0,5 | 1,4 | 1,1 |
| Stavebnictví | 2,1 | 16,3 | 10,1 | 1,9 | 16,5 | 10,2 |
| Velkoobchod a maloobchod; opravy motor. vozidel | 14,9 | 14,6 | 14,8 | 15,9 | 10,6 | 12,9 |
| Doprava a skladování | 3,4 | 9,5 | 6,8 | 4,0 | 8,9 | 6,8 |
| Ubytování, stravování a pohostinství | 6,0 | 5,0 | 5,4 | 5,2 | 2,9 | 3,9 |
| Informační a komunikační činnosti | 4,3 | 10,1 | 7,5 | 1,7 | 3,4 | 2,6 |
| Peněžnictví a pojišťovnictví | 6,7 | 4,0 | 5,2 | 3,0 | 1,5 | 2,1 |
| Činnosti v oblasti nemovitostí | 2,6 | 1,6 | 2,1 | 1,0 | 0,7 | 0,8 |
| Profesní, vědecké a technické činnosti | 10,7 | 7,5 | 8,9 | 4,6 | 3,7 | 4,1 |
| Administrativní a podpůrné činnosti | 3,1 | 3,0 | 3,1 | 2,5 | 2,0 | 2,2 |
| Veřejná správa a obrana; pov. soc. zabezp. | 9,4 | 7,5 | 8,4 | 7,6 | 6,2 | 6,8 |
| Vzdělávání | 11,0 | 2,5 | 6,2 | 11,0 | 2,4 | 6,1 |
| Zdravotní a sociální péče | 11,0 | 2,4 | 6,2 | 13,0 | 2,3 | 6,9 |
| Kulturní, zábavní a rekreační činnosti | 3,8 | 2,6 | 3,1 | 1,8 | 1,5 | 1,6 |
| Ostatní činnosti | 3,0 | 1,1 | 2,0 | 2,8 | 1,3 | 1,9 |

Zdroj: ČSÚ – Výběrové šetření pracovních sil, IV. čtvrtletí 2009 (propočty STR URM)

Relace v zastoupení mužů a žen v rámci odvětví jsou obdobné v Praze i v průměru České republiky, přesto mezi některými odvětvími jsou značné individuální rozdíly. Tak například v průměru za ČR každá pátá žena pracuje v průmyslu, v Praze každá čtrnáctá; opačný poměr je např. u komerčních služeb, kde v Praze pracuje dva až tři krát více žen než činí průměr ČR. Často zmiňovaná koncentrace správy, školství a zdravotnictví se mezi Prahou a průměrem ČR překvapivě neprojevuje velkými rozdíly.

Z pohledu klasifikace zaměstnání je v Praze největší počet pracovníků zaměstnán jako techničtí, zdravotní a pedagogičtí pracovníci, ale také jako vědečtí a odborní duševní pracovníci. Tyto dvě skupiny profesní klasifikace souhrnně reprezentují více než polovinu všech zaměstnaných obyvatel hlavního města (v celé ČR třetina). Podíly v některých klasifikačních skupinách jsou v Praze jen na úrovni poloviny průměru ČR, např. u mužů to jsou řemeslníci, kvalifikovaní výrobci, zpracovatelé nebo opraváři, příp. skupina obsluha strojů a zařízení. Specifickou roli hlavního města tak potvrzuje zejména rozdíl mezi Prahou a ČR v prvních třech skupinách klasifikace zaměstnání označených jako „duševní pracovníci“ (vedle výše uvedených sem patří skupina zákonodárců, vedoucích a řídicích pracovníků, kteří tvoří 60 % pracujícího obyvatelstva Prahy).

Ještě před několika málo lety stačil pražský trh práce absorbovat téměř všechnu pracovní sílu uvolňovanou během transformace i nově přicházející. Trend trvalého poklesu nezaměstnanosti jak v Praze, tak na ostatním území ČR se však zastavil a vývoj nepříznivě ovlivnila globální ekonomická krize/recese. Míra nezaměstnanosti v Praze zůstává sice stále na poloviční hodnotě republikového průměru, ale její hodnota zjišťovaná v rámci Výběrového šetření pracovních sil ČSÚ podle metodiky Mezinárodní organizace práce (ILO) se v Praze zvýšila v průběhu roku 2009 na 4 %. Navíc to naznačuje i relativně vyšší (tj. méně příznivé) tempo růstu oproti průměru ČR. Rozdíly u žen a mužů nejsou příliš velké. Úřady práce na území Prahy evidovaly k 31. 12. 2009 již 29,9 tis. uchazečů o zaměstnání (ve 4. čtvrtletí 2008 to bylo 17,5 tisíc). Růst problémů na pražském trhu práce pak potvrzuje zejména skutečnost, že zatímco v roce 2008 evidovaly úřady práce přes 25 tisíc volných pracovních míst (tj. více než bylo žadatelů o práci), na konci roku 2009 bylo zaměstnavateli nahlášeno pouze 8,5 tisíce míst a na jedno místo tak připadá 3,5 zapsaných žadatelů na úřadech práce! (V květnu 2010 již bylo uchazečů více než 32 tisíc a nahlášených volných míst pouze 6,6 tisíc; tím se zvýšila uvedená relace již na 1 : 5!)

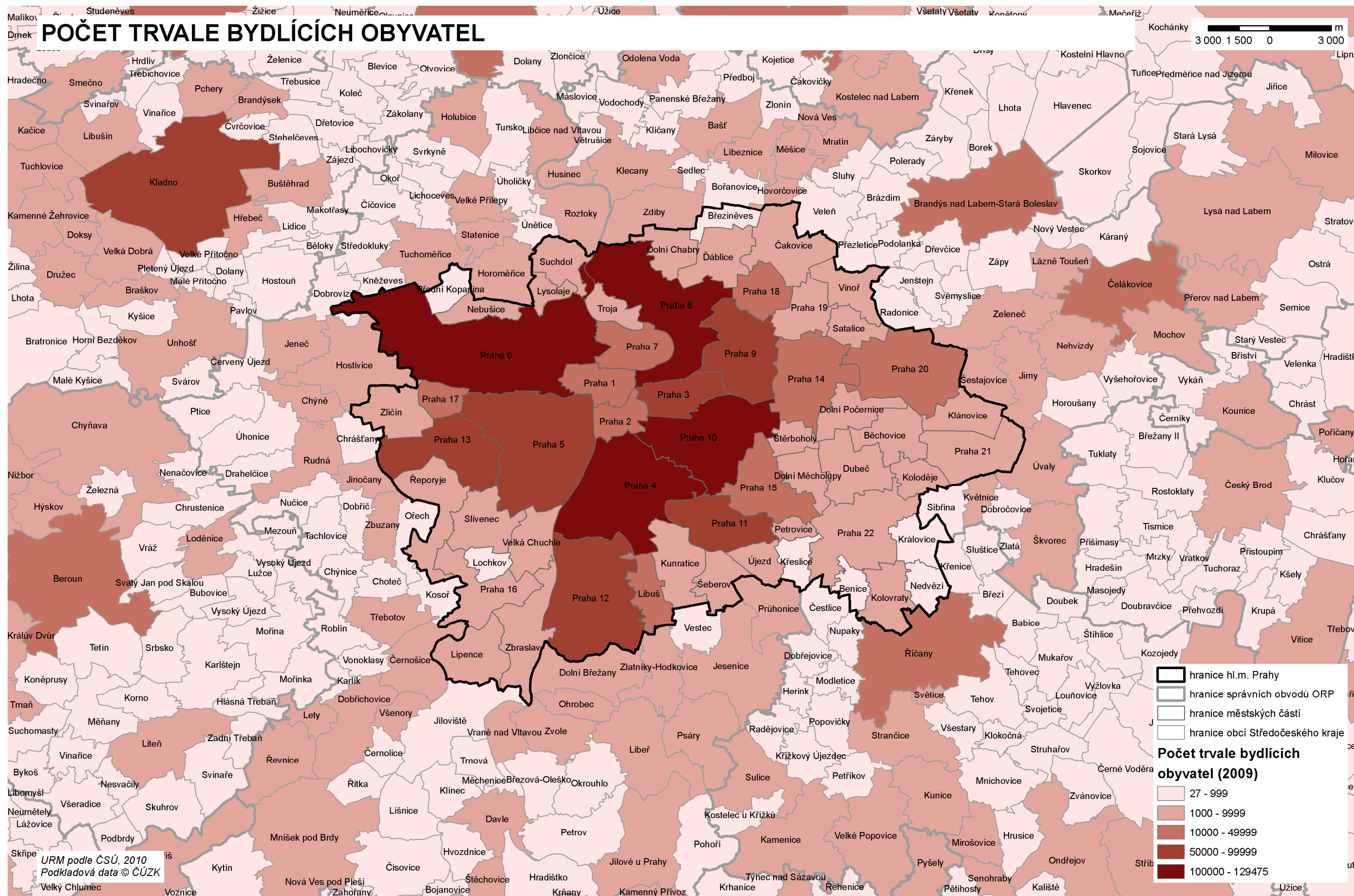
Díličními problémy také zůstávají dlouhodobá a opakovaná nezaměstnanost a existence některých skupin s obtížným uplatněním na trhu práce (osoby s nízkou úrovní vzdělání a s nedostatečnou motivací k rozšiřování vzdělání nebo kvalifikace, matky s dětmi a osoby se zdravotními problémy), pro které není k dispozici dostatečná nabídka vhodných pracovních příležitostí, resp. prosazeny dostatečné motivační aspekty. Úřady práce v Praze koncem roku 2009 evidovaly 2 192 občanů se změněnou pracovní schopností.

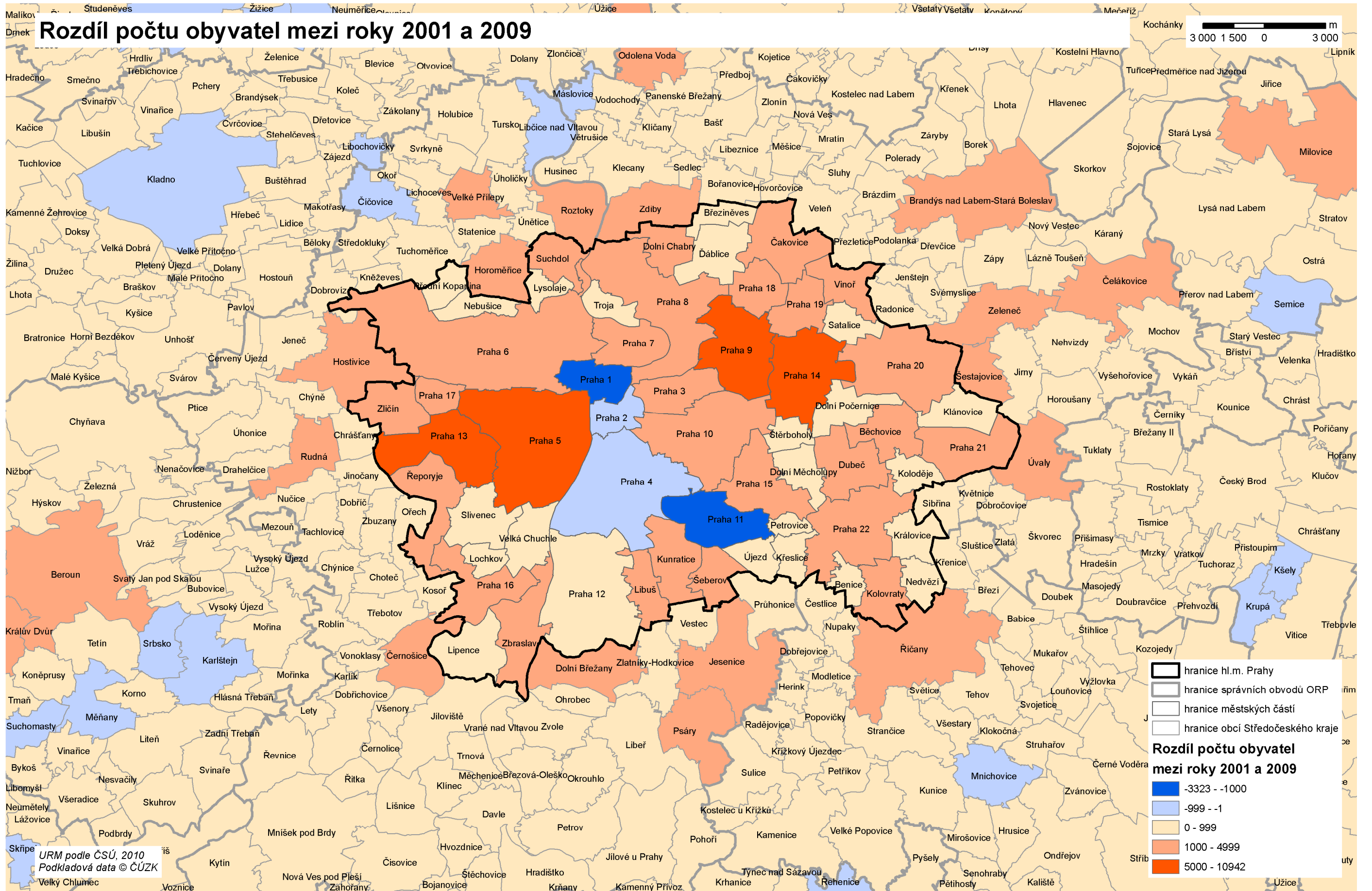
Tab. Míra nezaměstnanosti v Praze a ČR

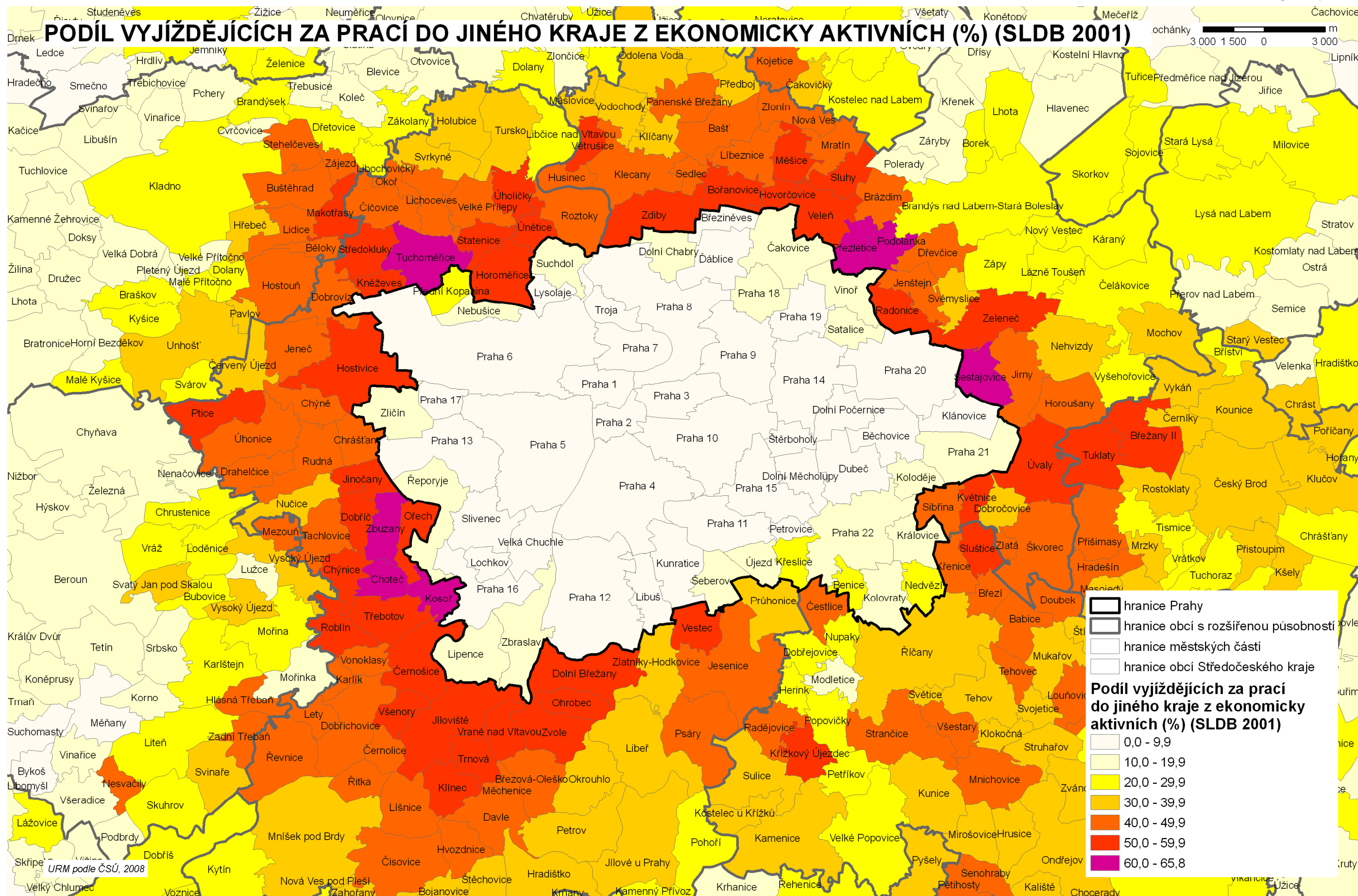
| rok | Praha (v %) | ČR (v %) |
|-----|-------------|----------|
|-----|-------------|----------|

| | ženy | muži | celkem | ženy | muži | celkem |
|------|------|------|--------|------|------|--------|
| 2001 | 3,9 | 3,3 | 3,6 | 9,6 | 6,5 | 7,9 |
| 2003 | 4,9 | 3,8 | 4,3 | 10,1 | 6,4 | 8,1 |
| 2005 | 3,6 | 2,9 | 3,2 | 9,9 | 6,0 | 7,8 |
| 2007 | 3,1 | 1,5 | 2,2 | 6,3 | 3,7 | 4,8 |
| 2008 | 2,2 | 1,8 | 2,0 | 5,7 | 3,4 | 4,4 |
| 2009 | 4,2 | 3,4 | 3,7 | 8,2 | 6,5 | 7,2 |

Zdroj: ČSÚ – Výběrové šetření pracovních sil, 4. čtvrtletí, 2001 až 2009







Na pražský pracovní trh se tak vrací některé větší problémy s uplatněním pracovní síly, i když absolutně je zde situace zatím příznivější než v jiných regionech ČR. Pražská ekonomika má předpoklady i nadále udržet relativně příznivou míru nezaměstnanosti (oproti jiným krajům) vývoj má však svá úskalí. Na trhu práce se již v současnosti začíná projevovat disproporce mezi nabídkou a poptávkou po některých profesích, která je výrazně ovlivněna nedostatečným provázáním vzdělávání a trhu práce. Perspektivně je tak pražský trh práce ohrožen jak nedostatkem „manuálních“, resp. „řemeslných“, profesí, tak i pracovní síly s nadprůměrnou kvalifikací. Deficit druhé skupiny je o to závažnější, protože dostatek vysoce kvalifikovaných pracovníků je jedním ze základních ukazatelů regionální ekonomické atraktivity. Projekty aktivní politiky zaměstnanosti, jež v dostatečném rozsahu a kvalitě dosud absentují a které budou připraveny za účasti veřejného sektoru i podnikatelské sféry např. pro využití finančních zdrojů Evropské unie, musí vést k řešení uvedených problémů.

Současná situace na trhu práce umožňuje existenci „černého“ pracovního trhu, do kterého se zapojují občané ČR i cizinci. Stále značný je počet ilegálních pracovníků a přistěhovalců bez řádného zdravotního a sociálního pojištění, kteří za svou práci neodvádějí daně, ale čerpají služby z nich hrazené. Na druhé straně je však třeba konstatovat časté případy mzdového aj. zneužívání postavení zahraničních pracovníků jejich zaměstnavateli. Tento stav graduje právě v souvislosti s omezenou nabídkou pracovních příležitostí, kdy se cizinci stávají „prvními v řadě“ při propouštění a dalších formách omezování potřeby živé práce.

Mimo to dosavadní určitá výhoda pražské zaměstnanosti vyplývající z těsné vazby na fiskální zdroje, tj. výrazně větší podíl státního resp. veřejného sektoru (veřejná správa, kulturní činnost, obory spadající do profesních, vědeckých a technických činností, některé informační a komunikační služby, ale také činnost podniků jako České dráhy, Česká pošta apod.) se jeví jako značně problematická. Razantní úspory ve státním rozpočtu mohou ovlivnit právě tuto rozsáhlou oblast a nabídku pracovních příležitostí nejen omezit, ale i rychle snížit.

Jedním z největších problémů při tvorbě územně plánovacích podkladů je získání podrobných konkrétních informací o rozmístění pracovních příležitostí na území města. V Praze je tento problém stále velmi aktuální, neboť na celkem malém prostoru dochází k mimořádně rozsáhlé investiční výstavbě, která klade vysoké diferencované nároky na pracovní sílu. Přitom ale především dopravní obsluha pro obyvatele, pracovníky i návštěvníky jednotlivých částí města vyžaduje komplexní koordinaci a investiční řešení, často mimořádně technicky i finančně náročné.

Některé vývojové tendence v rozmístění pracovní síly souvisejí především s novou výstavbou a rušením velkých výrobních areálů. K velkým úbytkům tak došlo např. v Praze 9 (zejména likvidace velké části ČKD), v severovýchodní části hlavního města zahrnující oblast Letňany – Čakovice – Kbely (AVIA, letecká výroba, cukrovar) nebo na jihu města v Praze 4 v Modřanech a Braníku (Orion, cukrovar, Modřanské strojírny). I když některé opuštěné provozy byly využity k jiným činnostem, přesto v plné míře nenahradily původní pracovní příležitosti. V jiných částech města k této změně již dochází: jde např. o Prahu 8 – Karlín nebo Prahu 7 – Holešovice, kde po roce 1990 razantně ubyla pracovní místa (ČKD Dukla resp. Tesla Holešovice, potravinářský průmysl) a postupně je nahradily jiné pracovní příležitosti. Tyto úbytky nebo konverze významně přispěly k odstranění ekologických problémů spojených s původním průmyslovým provozem, ne vždy však došlo k významnějšímu snížení náročnosti dopravní obsluhy nových pracovních míst. Pokud jde o centrální část města, přes řadu nově realizovaných pracovních míst (Myslбек, Palladium, Stará Celnice a okolí, nové kapacity cestovního ruchu, ale také státní instituce – Parlament, Senát) odhadujeme, že celkově se zaměstnanost snížila, avšak jen ve velmi malém rozsahu. V centru města (Praha 1) se nadále soustřeďuje největší počet pracovních míst přibližně s jednou sedminou všech pražských zaměstnaných.

Naopak nová výstavba zejména kancelářských areálů nebo obchodně-společenských center znamenala výrazné přesuny pracovních míst a tedy pohyb obyvatel Prahy a dojíždějících za prací. Typickými příklady jsou polyfunkční centra Smíchov-Anděl nebo Chodov (Jižní Město II), nákupní zóny Zličín, Černý Most, Letňany a Štěrboholy spojené i s některými zábavními službami. Dalšími nově vznikajícími a rozvíjejícími se lokalitami s velkou koncentrací pracovních příležitostí jsou také celkem rovnoměrně rozmístěná polyfunkční sektorová centra, např. Ruzyně, Dejvice, Jihozápadní Město, Malešice-Hostivař, Horní Počernice, ale i mimořádně kapacitní monofunkční administrativní areály Pankrác-Michle/BB Centrum. Podnikatelské záměry směřují do dalších lokalit s reálnou silnou poptávkou podporovanou dobrou dopravní dostupností nebo již existujícím základním potenciálem (Pankrác/Děkanka/ Arkády).

Vývoj od r. 2008

K základním změnám odvětvové struktury nedošlo a dosažený podíl obslužného sektoru – 80 % zaměstnanosti odpovídá skladbě obdobných velkých měst Evropy. Rok 2008 ještě zaznamenal výrazné zvýšení nabídky pracovních příležitostí, které byly z rozhodující většiny zajištěny nově přichozími pracovníky ze zahraničí. V následujícím roce je však pražský trh práce zasažen dosti citelně ekonomickou krizí. Stagnuje a v některých odvětvích klesá nabídka pracovních míst. Hodnoty jeho základních charakteristik nicméně stále dosahují zhruba poloviny průměru ČR a jsou výrazně příznivější.

Některé faktory zaměstnanosti v porovnání s ostatním územím státu se však zhoršily relativně rychleji. Míra nezaměstnanosti mezi roky 2009 a 2008 vzrostla téměř o sto procent a počátkem roku 2010 atakuje hranici 4 %. Naopak na 1/3 až 1/4 klesl mezi uvedenými roky počet nabízených volných pracovních míst na úřadech práce a na jedno místo tak připadá 3,5 registrovaných uchazečů o zaměstnání (v květnu 2010 dokonce 5 uchazečů). Úbytek pracovních míst postihl ve velké míře zahraniční pracovníky, a jejich obtíže byly jen z části vyřešeny přijatými centrálními opatřeními (finanční pobídka k opuštění republiky).

Přesto není plně uspokojena poptávka po některých profesích, jak řemeslných, tak především s vysokou odbornou kvalifikací. V mezinárodním měřítku tak Praha nezlepšuje úroveň atraktivity svého trhu práce (s výjimkou ještě z části působícího efektu nižší ceny jeho pracovní síly).

Objevilo se také určité riziko, vyplývající z omezení finančních prostředků státního rozpočtu pro financování současného rozsahu veřejného (státního) sektoru. Případné snížení fiskálních zdrojů může znamenat dosti rychlý pokles nabídky pracovních příležitostí v některých jeho odvětvích a výrazné navýšení uchazečů o zaměstnání. A to často v profesích s příjmy v pásmu „lepšího průměru“.

Zvětšila se mobilita pracovních sil v rámci města. Centrum města zůstává sice stále největším pracovištěm, ale přesun některých velkých firem mimo samotné jádro města a rozšiřování administrativních, obchodních a multifunkčních komplexů směrem k vnějším okrajům města v celkové bilanci představuje posílení pohybu za zaměstnáním do těchto lokalit.

2.6.4 SOCIODEMOGRAFICKÉ TRENDY

Počet trvale bydlících obyvatel Prahy se bude nadále mírně zvyšovat až na 1,3 milionu v roce 2020, a to díky migraci občanů ČR a cizinců do hlavního města. Přirozený přírůstek bude mít na růst počtu obyvatel jen malý vliv.

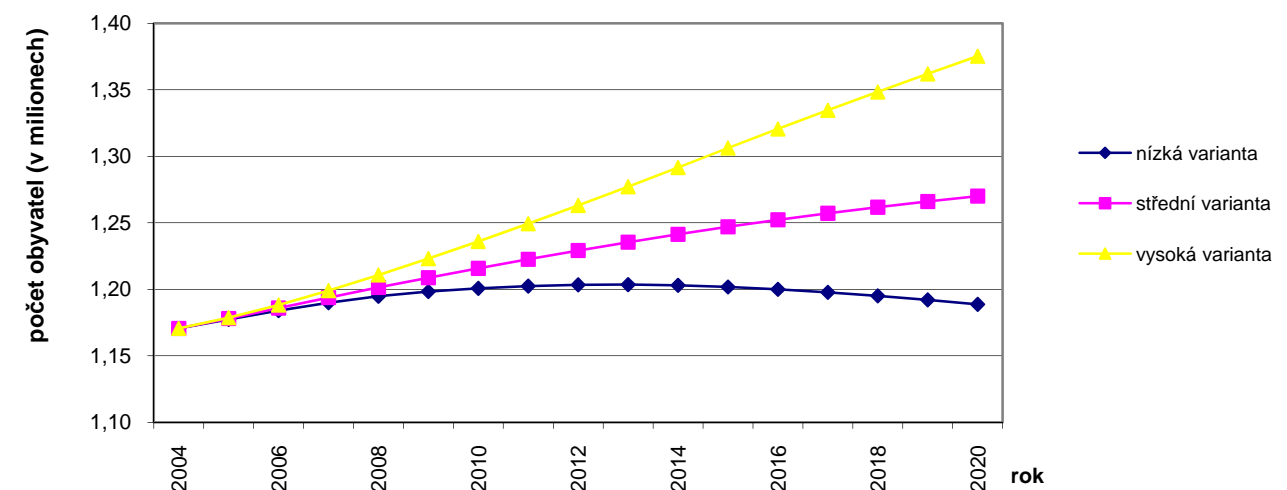
Narůstá také počet lidí bez trvalého pobytu ve městě, kteří budou na území Prahy pobývat (300 až 400 tisíc v roce 2020) jako krátkodobí nebo dlouhodobí návštěvníci přijíždějící za prací, studiem, službami, nákupy, zábavou a dalšími aktivitami. Značná část z nich bude mít bydliště v blízkém okolí Prahy ve Středočeském kraji.

Obyvatelstvo bude stárnout, bude se zvyšovat podíl osob ve vyšším věku a zároveň se bude snižovat podíl dětí. Zvýší se kapacitní i kvalitativní nároky na sociální a zdravotní služby, zvýší se požadavky na zajištění a vybavení veřejné dopravy a kulturních zařízení, na způsoby bydlení, nakupování a trávení volného času pro osoby důchodového věku a zdravotně handicapované, jejichž počet se bude zvyšovat.

Zvyšování resp. stabilizace dlouhodobého pobytu velkého počtu cizinců přicházejících z odlišného kulturního prostředí může vést k sociálnímu napětí mezi nimi a původním obyvatelstvem.

Dokončená základní transformace odvětvové struktury pražské ekonomiky již výrazněji neovlivní podíly zaměstnanosti jednotlivých sektorů, z části bude posílena sféra kvalifikovaných služeb včetně oblasti sociální péče.

Tab. Odhad počtu obyvatel Prahy do roku 2020



Zdroj: Burcin, Kučera, Čermák, Perspektivy vývoje obyvatelstva na území hlavního města Prahy, 2006

Nabídka nových pracovních příležitostí bude stagnovat. Potřeba bude z velké části kryta migrací pracovní síly, zejména ze zahraničí, jejíž tempo se však zpomalí. Zvýšený počet nezaměstnaných se udrží, dokonce s tendencí

přechodného mírného růstu. Omezená nabídka pracovních příležitostí na trhu práce může mít i střednědobý charakter, a to přes celkové ekonomické oživení. Ekonomické problémy tak sice mohou na jedné straně částečně posílit konkurenční prostředí na trhu práce a motivaci tuzemské pracovní síly (některá opatření budou muset být řešena státními regulačními zásahy – aktivní politika zaměstnanosti), na druhé straně však vzniká prostor pro vývin některých sociálních, etnických aj. problémů spojených s mimořádně rychlým nárůstem zahraničních pracovníků v uplynulém období, pro které se nyní i perspektivně snižuje možnost jejich pracovního uplatnění.

Na trhu práce se přesto prohloubí deficit některých kvalifikovaných „řemeslných“ profesí, ale také odborných pracovníků reprezentujících „znalostní ekonomiku“. Při absenci urychleného propojení vzdělanostního systému a trhu práce (mj. také veřejného a podnikatelského sektoru) nedojde ke zlepšení situace v nabídce kvalifikovaných pracovníků, která je považována za prvořadý ukazatel regionální atraktivity podnikatelského prostředí.

V dlouhodobém výhledu bude pokračovat příliv zahraničních pracovníků (z větších geografických vzdáleností). Některá opatření nebudou ovlivňovat principy neregulovaného trhu, ale jeho posun směrem k získání pracovních sil v potřebné kvalifikační a profesní struktuře.

Vývoj od r. 2008

Krizová situace postihující ekonomiku v globálním měřítku ovlivnila i formování budoucích trendů lokálního pražského trhu práce. Zatímco trendy vývoje celkové odvětvové struktury ekonomiky zůstávají v platnosti, odhad dlouhodobě příznivé nabídky pracovních příležitostí nebo mimořádně nízké míry zaměstnanosti byl z části revidován. Přesto má Praha potenciál k udržení jeho úrovně nad průměrem ČR. Zintenzivňuje se nezbytnost součinnosti všech aktérů ovlivňujících strukturu a kvalitu trhu práce (podnikatelský sektor, vzdělávací sektor, správa města), neboť se stává nezbytnou podmínkou realizace opatření vedoucích k udržení a posílení celkové atraktivity ekonomické základny i celého města. Zvýšenou pozornost vyžadují některé výrazně specifické faktory pražského trhu práce, zejména ty s přímou vazbou na veřejné rozpočty (zejména státní).

Nabídka nových pracovních příležitostí bude stagnovat. Nepodaří se ale rychle překonat absenci některých profesí s vysokou kvalifikací. Potřeba bude i nadále z velké části kryta migrací pracovní síly, vč. ze zahraničí. Počet zahraničních pracovníků se však z části sníží a ani ve výhledu nebude trh práce v Praze sanován dosavadními počty a profesní strukturou těchto pracovníků (perspektivně lze předpokládat větší profesní výběr). Zvýšený počet nezaměstnaných se udrží, dokonce s tendencí přechodného mírného růstu. Omezená nabídka pracovních příležitostí na trhu práce může mít i střednědobý charakter, a to přes celkové ekonomické oživení.

Ekonomické problémy tak mohou na jedné straně částečně posílit konkurenční prostředí na trhu práce a motivaci tuzemské pracovní síly, na druhé straně se však vytváří prostor ke vzniku některých sociálních, etnických aj. problémů souvisejících s mimořádně rychlým nárůstem zahraničních pracovníků v minulém období, pro které se sníží jejich pracovní uplatnění.

SWOT - SOCIODEMOGRAFICKÉ PODMÍNKY**SILNÉ STRÁNKY** (stávající příznivé charakteristiky Prahy)**OBECNÉ**

- růst počtu trvale bydlících obyvatel,
- nadprůměrná životní úroveň a vyvážená sociální stabilita,
- kvalitní zdravotní péče, hustá síť zdravotnických zařízení,
- nejvyšší úroveň naděje dožití a příznivé ukazatele pracovní neschopnosti,
- kontinuita tradice a kultivovanosti města,
- nadprůměrná vzdělanostní úroveň populace a kvalifikace pracovní síly,
- nadprůměrná, profesně pestrá nabídka na trhu práce, celkově nízká nezaměstnanost.

SPECIFICKÉ

- relativně nižší věkový průměr ve vnějším pásmu města.

SLABÉ STRÁNKY (stávající rizikové a negativní charakteristiky Prahy)**OBECNÉ**

- stárnutí populace a zvyšující se počet osob v poproduktivním věku,
- nadprůměrné výdaje domácností, především na bydlení,
- fyzické bariéry pro pohyb ve městě omezující starší občany, občany se sníženou pohyblivostí, rodiny s dětmi a další,
- zpřetrhání tradičních sociálních vazeb uvnitř lokálních občanských komunit,
- rostoucí deficit počtu pracovníků s nadprůměrnou kvalifikací nebo v řemeslných profesích, který ohrožuje příznivé hodnocení atraktivity celkového podnikatelského prostředí v Praze,
- nedostatečné provázání vzdělávání s trhem práce,
- nedostatek pracovních příležitostí pro handicapované osoby a některé skupiny osob s obtížným uplatněním na trhu práce.

SPECIFICKÉ

- úbytek obyvatel v centru města.

PŘÍLEŽITOSTI (stávající a pravděpodobné budoucí příznivé vnější vlivy)**OBECNÉ**

- zásadní změna kvality spolupráce všech aktérů trhu práce (podnikatelé, vzdělávání, správa města) vedoucí k udržení a růstu ekonomické i celkové atraktivity Prahy
- migrace cizinců - nové pracovní síly pro pokrytí nezajištěných profesí,
- přitažlivost města pro osoby v produktivním věku,
- zvyšování kvality a standardu života obyvatel.

SPECIFICKÉ

- pracovní příležitosti v nových kancelářských areálech nebo obchodně-společenských centrech, které jsou blíže hlavním lokalitám bydlení.

OHROŽENÍ (stávající a pravděpodobné budoucí rizikové a negativní vnější vlivy)**OBECNÁ**

- vystěhovávání trvale bydlících obyvatel za hranice města při pokračujícím využívání obslužné infrastruktury Prahy,
- nedostatečný zájem občanů o veřejné záležitosti a nízká identifikace s místním společenstvím,
- nedostatečný postih „černého“ pracovního trhu,
- silná závislost velké části nabídky na pražském trhu práce na dostupnosti veřejných (zejména státního) rozpočtů,
- existence velkého počtu ilegálních pracovníků a přistěhovalců bez řádného zdravotního a sociálního pojištění, pracujících na černo.

SPECIFICKÁ

- vznik sociálně vyloučených a sociálním vyloučením ohrožených lokalit a etnických enkláv

PROBLÉMY K ŘEŠENÍ – SOCIODEMOGRAFICKÉ PODMÍNKY

Řešitelné nástroje územního plánování

- Důsledné propojování funkcí (a dílčích aktivit) jako podmínky zástavby nových ploch a racionální kompletace urbanistického prostoru (bydlení – pracoviště – sociální aj. služby).

Mimo kompetenci územního plánování

- Stárnutí populace a zvyšující se počet osob v poproduktivním věku, které mají zvýšené nároky na určité typy služeb a způsoby života ve městě.
- Vysoká intenzita dojíždky do zaměstnání – silné proudy denní dojíždky do zaměstnání uvnitř města i přes jeho hranice, vysoké nároky na veřejnou dopravu a uliční síť.
- Stěhování trvale bydlících obyvatel za hranice města při pokračujícím využívání obslužné infrastruktury Prahy.
- Sociální degradace určitých lokalit ve městě.
- Zpřetrhání tradičních sociálních vazeb, a tím se oslabující možnosti vzájemné občanské výpomoci.
- Nedostatečné množství pracovních sil některých profesí na pražském trhu práce.
- Nedostatečná a malá koncepčnost spolupráce všech subjektů ovlivňujících úroveň trhu práce (veřejná správa, vzdělávací sektor, podnikatelská sféra).

Doporučení pro územní plán

--

Odkazy na jevy ÚAP (seznam jevů, které se dané kapitoly dotýkají)

| Číslo | Název |
|---------|--|
| B001 | Vývoj počtu obyvatel |
| B001/01 | Počet obyvatel při sčítání lidu |
| B001/02 | Počet bydlících obyvatel |
| B001/03 | Přirozený přírůstek |
| B001/04 | Počet živě narozených |
| B001/05 | Počet zemřelých |
| B001/06 | Saldo migrace |
| B001/07 | Počet přistěhovaných |
| B001/08 | Počet vystěhovaných |
| B002 | Podíl obyvatel ve věku 0 až 14 let (%) |
| B002/01 | Podíl obyvatel ve věku 15 až 64 let (%) |
| B003 | Podíl obyvatel ve věku 65 a více let (%) |
| B004 | Podíl osob se základním vzděláním (%) |
| B005 | Podíl osob s vysokoškolským vzděláním (%) |
| B007 | Ekonomická aktivita podle odvětví |
| B007/01 | Počet zaměstnaných osob podle odvětví |
| B007/02 | Počet zaměstnaných žen podle odvětví |
| B007/03 | Počet zaměstnaných mužů podle odvětví |
| B007/04 | Počet ekonomicky aktivních |
| B007/05 | Podíl ekonomicky aktivních v priméru (%) |
| B007/06 | Podíl ekonomicky aktivních v sekundéru (%) |
| B007/07 | Podíl ekonomicky aktivních v terciéru (%) |
| B008 | Míra nezaměstnanosti |
| B008/01 | Míra (obecné) nezaměstnanosti (%) |
| B008/02 | Míra (registrované) nezaměstnanosti (%) |
| B008/03 | Počet uchazečů o zaměstnání |
| B008/04 | Počet volných pracovních míst |
| B009 | Vyjíždějící do zaměstnání a škol |
| B009/01 | Vyjíždějící do zaměstnání |
| B009/02 | Vyjíždějící do škol |
| B010 | Dojíždějící do zaměstnání a škol |
| B010/01 | Dojíždějící do zaměstnání |
| B010/02 | Dojíždějící do škol |

Odkazy na výkresy (seznam výkresů, které se dané kapitoly dotýkají)

| Číslo | Název |
|-------|-------|
| - | - |

Indikátory (seznam indikátorů, které se dané kapitoly dotýkají)

| Číslo | Název |
|-------|---|
| 6 | Zaměstnaní v národním hospodářství |
| 7 | Průměrná hrubá měsíční mzda zaměstnanců v civilním sektoru |
| 41 | Hustota obyvatel |
| 46 | Podíl obyvatel v jednotlivých pásmech města |
| 52 | Počet dojíždějících za prací ze Středočeského kraje |
| 53 | Podíl vyjíždějících za prací do jiného kraje a ekonomicky aktivních |
| 138 | Počet trvale bydlících obyvatel |
| 139 | Průměrný věk |
| 140 | Naděje dožití žen |
| 141 | Naděje dožití mužů |
| 142 | Obecná míra nezaměstnanosti |
| 143 | Počet uchazečů o zaměstnání - osob zdravotně postižených |
| 155 | Volební účast ve volbách do zastupitelstev obcí |
| 156 | Podíl žen z celkového počtu zvolených zastupitelů |
| 157 | Počet obyvatel na 1 nestátní neziskovou organizaci |

Přílohy

Statistické údaje, Územně analytické podklady hlavního města Prahy, URM, Praha, 2010

Reference

Burcin, Kučera, Čermák, Perspektivy vývoje obyvatelstva na území hlavního města Prahy, 2006

Český statistický úřad, URL: www.czso.cz

Mapa sociálně vyloučených a sociálním vyloučením ohrožených romských lokalit v ČR, MPSV, 2006

Strategický plán hl. m. Prahy, Aktualizace 2008, URM 2009

Program realizace strategické koncepce hl. m. Prahy na období 2009-2015, URM, 2009

Úřad práce hl. m. Prahy, URL: www.iuradprace.cz/praha

Územně analytické podklady hl. m. Prahy, URM, 2008

