

2.9 REKREACE

2.9.1 CESTOVNÍ RUCH

Hlavní město Praha je atraktivní turistickou destinací a hlavní branou České republiky pro většinu zahraničních návštěvníků. Česká republika se na světovém cestovním ruchu podílí více než 2 % a na evropském 5 %. Příjmy cestovního ruchu na území České republiky podle údajů České národní banky v roce 2009 přesáhly 122 mld. Kč. výdaje 77 mld. Kč. Kladné saldo obchodní bilance za cestovní ruch dlouhodobě přispívá k vyrovnání záporného salda obchodní bilance.

Podíl Prahy na celostátních objemech všech činností zahrnovaných do oblasti cestovního ruchu lze odhadnout na více než 35 %. Praha je nejvíce navštěvovaným místem České republiky, vyhledávaným zejména pro své kulturní dědictví. Pražská památková rezervace (PPR) byla vyhlášena v roce 1971 a patří k největším na světě. V roce 1992 byla zapsána na seznam světových památek UNESCO.

Přímé i nepřímé finanční efekty z cestovního ruchu pro vlastní rozpočet Prahy jsou ale velmi malé a neodpovídají objemům výnosů získaným v tomto odvětví na jeho území. Hl. m. Praha podpořila ze svého rozpočtu v roce 2009 mimořádně cestovní ruch částkou 80 mil Kč.

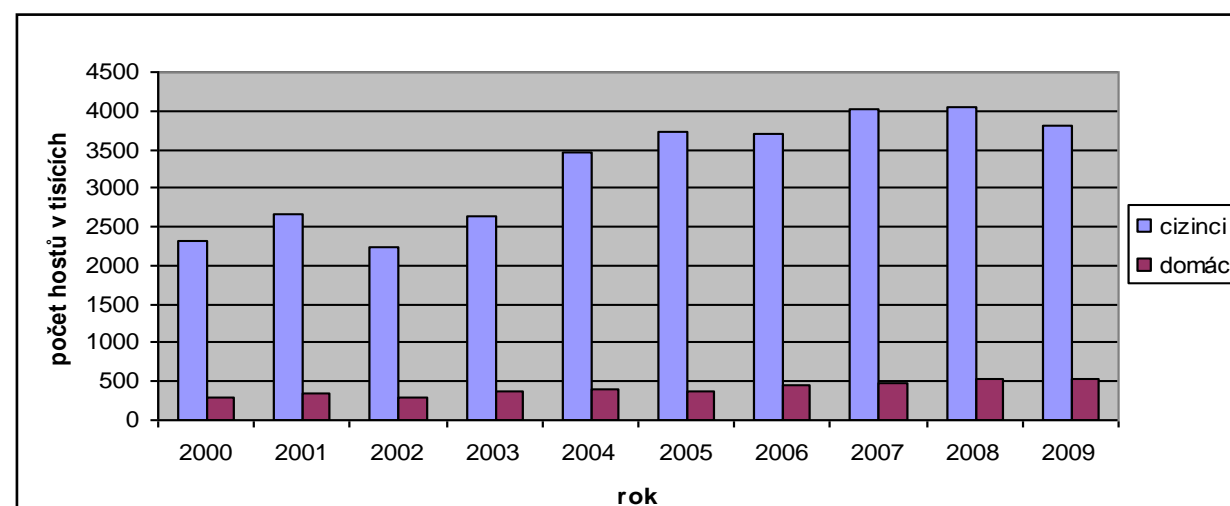
Sektor cestovního ruchu však nezůstal stranou celosvětově působících negativních vlivů finanční a ekonomické krize. V roce 2009 se počet hostů ubytovaných v hromadných ubytovacích zařízeních v Praze po šestiletém růstu snížil proti předcházejícímu roku téměř o čtvrt milionu (tj. o více než 5 %), přesto překročil 4,3 miliony hostů. Návštěvník hlavního města zde průměrně pobývá téměř 4 dny (3,6), tzn. stabilní situaci s určitým náznakem tendence poklesu. K příznivým faktorům rozvoje turistiky patří především usnadnění cest v souvislosti se vstupem ČR do EU a otevření Schengenského prostoru, lepší letecké spojení s Prahou zejména díky nízkonákladovým aeroliniím a obliba druhé dovolené.

Účastníky cestovního ruchu (do statistiky nezapočítaní) jsou i osoby využívající ubytování u příbuzných a přátel a také osoby využívající byty jako druhé bydlení.

V dalším období se dá očekávat spíše stagnace nebo jen velmi mírný nárůst návštěvnosti Prahy. I to však bude pro městskou správu a další aktéry v této oblasti znamenat podstatně aktivnější přístup ke spolupráci, nově koncepčně založenému marketingu a propagaci. V důsledku stárnutí populace je pravděpodobná změna struktury návštěvníků – očekává se nárůst ve skupině seniorů. V rámci EU začíná být kladen akcent na segment „cestovní ruch pro všechny“. V souvislosti s tím může dojít ke zvýšení počtu příjezdů „chudších“ návštěvníků. Se zvyšováním mobility osob bude docházet také ke střednědobým pobytům s jinými než čistě turistickými cíli.

Praha zůstává – přes podporu cestovního ruchu v dalších regionech – pro cizinecký cestovní ruch rozhodujícím pobytovým místem a subjektem, který výrazným způsobem ovlivňuje odvětví cestovního ruchu celé České republiky, Prahu v roce 2009 navštívilo 62 % zahraničních návštěvníků ČR. Na rozdíl od jiných evropských měst je podíl domácích (ubytovaných) návštěvníků v Praze velmi nízký, pouze kolem 10 %, přesáhl půl milionu a počet návštěvníků cizinců v roce 2009 dosáhl 3,8 milionu.

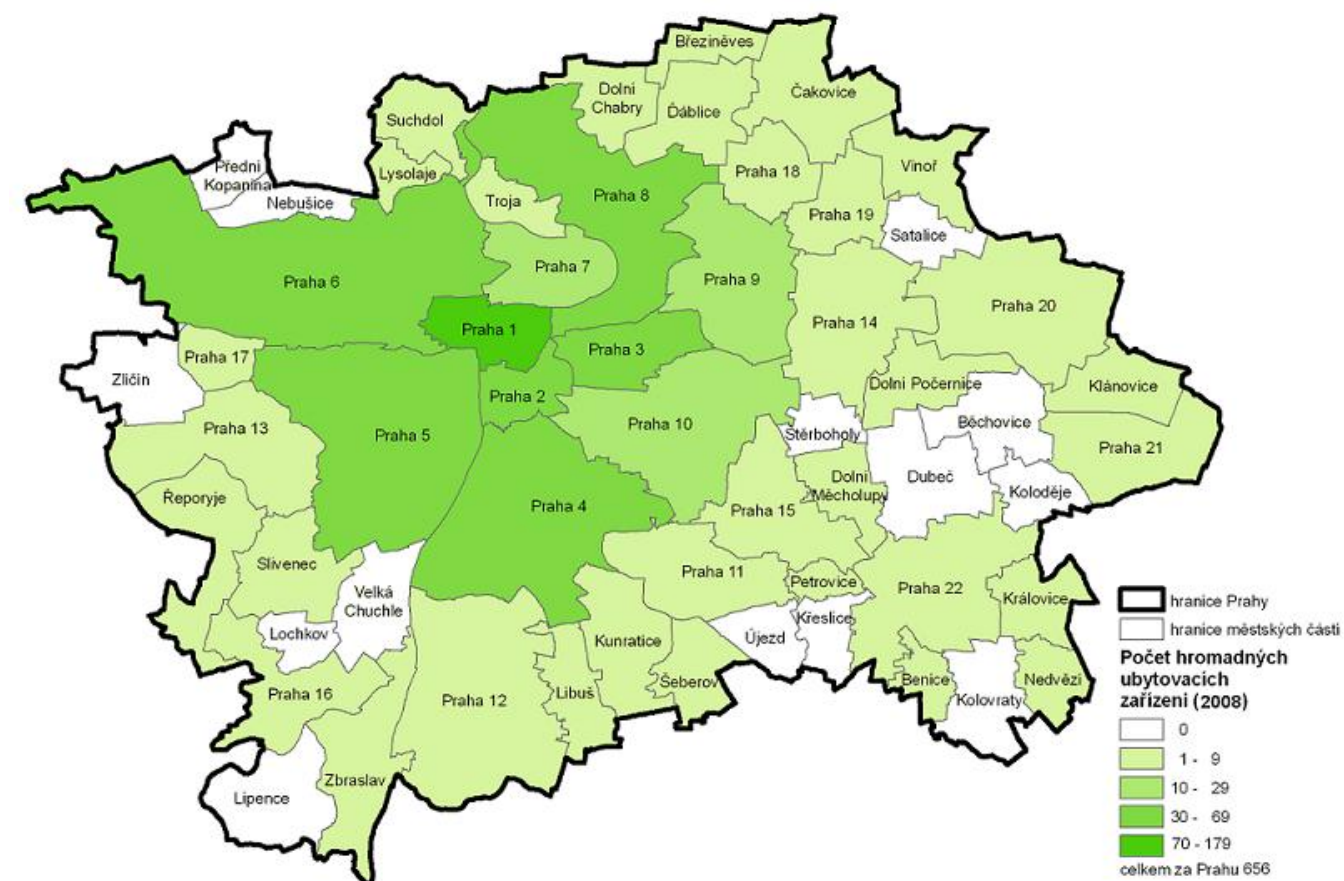
Graf Návštěvnost v hromadných ubytovacích zařízeních (HUZ) v Praze



Zdroj: URM podle ČSÚ, 2010

Ubytování návštěvníků Prahy poskytují hotely, penziony a jiná ubytovací zařízení. Praha disponuje více než 83 tisíci lůžek v HUZ, počet hotelů vzrostl, zvyšuje se jejich kvalita. Podrobně rozebráno v kapitole Občanské vybavení – Ubytování.

Obr. Počet hromadných ubytovacích zařízení podle městských částí (2009)



Zdroj: URM podle ČSÚ, 2010

Cestovní ruch vytváří pracovní místa v nejrůznějších, zdánlivě nesouvisejících oborech a přispívá k udržení zaměstnanosti. Ubytování a stravování se na pražské zaměstnanosti podílí necelými 6 % (rok 2008), další osoby zaměstnávají cestovní kanceláře a navazující činnosti. S rozvojem e-businessu se mění i některé služby v cestovním ruchu, což by mohlo ovlivnit strukturu zaměstnanosti. Překážkou rozvoje cestovního ruchu by se mohl stát nedostatek kvalifikovaných pracovních sil. Pražský cestovní ruch působí na zaměstnanost i v jiných regionech.

Podrobně se přínosem cestovního ruchu zabývá satelitní účet cestovního ruchu, který není dosud zpracován v regionálním členění. Dopady cestovního ruchu na městské části jsou velmi rozdílné, největšímu zatížení je vystaveno Historické jádro Prahy.

Rada hlavního města Prahy se v Programovém prohlášení na roky 2006 až 2010 hlásí k podpoře kongresové turistiky. V roce 2009 se v Praze konalo 1603 akcí započítaných do kongresové turistiky pořádané v České republice, tj. 41 % akcí nad 100 účastníků pořádané v hromadných ubytovacích zařízeních. Cestovní ruch je odvětví, ve kterém působí vnější vlivy více než ve většině jiných oborů.

Snižování sezónnosti, zvyšování kvality služeb včetně jejich cenové přiměřenosti a zachování pocitu bezpečnosti jsou klíčovými faktory udržitelného cestovního ruchu a podmínkou zachování dobré pověsti Prahy jako turistické destinace. V posledních dvou letech dopadá na celý segment cestovního ruchu tíživě hospodářská krize, dochází k poklesu poptávky po ubytování a přijíždějící návštěvníci více zvažují své výdaje, případně setrvávají kratší dobu. V krátkodobém horizontu bude klíčové udržení zájmu o Prahu. Kvalita a široká nabídka služeb v cestovním ruchu je podmínkou udržení konkurenceschopnosti.

Rizikem pro cestovní ruch je přetížení území Historické jádro Prahy s riziky narušení „genia loci“ i devastace hmotných hodnot. Zvláště nebezpeční jsou návštěvníci, kteří nedodržují pravidla slušného chování, např. při sportovních utkáních a větších akcích. Nerovnoměrné rozložení turisticky zajímavých míst a atrakcí má za následek rozdílné dopady na jednotlivé městské části. Stále nedořešeným problémem je úroveň některých vstupních bodů města, která neodpovídá současným potřebám a požadavkům. Návštěvníky negativně vnímána je „čistota a pořádek“, kterou je

zvláště na místech většího shromažďování osob nutné zlepšit. Udržitelný rozvoj cestovního ruchu je žádoucí, protože jde o odvětví, které generuje rozvoj jiných, bezprostředně nesouvisejících oborů a přispívá k udržení zaměstnanosti.

Vývoj od r. 2008

Podíl Prahy na celostátních objemech cestovního ruchu se sice mírně snížil v důsledku rozvoje odvětví v regionech, pohybuje se však stále kolem 35 %. Návštěvnost v letech 2007 a 2008 dosahovala kolem 4,5 mil osob. V roce 2009 došlo poklesu o téměř čtvrt milionu osob jako logický dopad globálních ekonomických problémů, které postihly i tento sektor. Pokles v Praze však nepřekročil průměr velkých evropských měst.

Podíl domácích návštěvníků je ale stále nízký, jen kolem 10 %. Další rozvoj doznalo letecké spojení „nízkonákladové a segment „VFR“ (návštěvy známých a příbuzných, který v rámci Schengenského prostoru není nijak statisticky podchycen).

Finanční efekty z cestovního ruchu pro Prahu stále neodpovídají jeho přínosům. Přesto Rada hl. m. Praha v roce 2009 rozhodla o podpoře příjezdové turistiky do Prahy v době globální ekonomické krize a v roce 2009 vynaložila mimořádné prostředky na podporu cestovního ruchu v objemu 80 mil Kč.

Praha si udržela velmi dobrou pozici jako místo mezinárodních setkání světového významu; dokladem je i počet pořádaných konferencí. Přesto i v tomto segmentu, tak jako v celém turistickém průmyslu, roste celoevropsky velmi rychle konkurence. Mění se požadavky návštěvníků, na které je nezbytné urychleně reagovat (např. růst komplexnosti i flexibility služeb a jejich kvality, vícegenerační programy).

Rizikem pro Prahu jsou stále konfliktní návštěvníci, např. při sportovních utkáních a větších akcích. Podle průzkumů přetrvává špatné hodnocení „péče o čistotu a pořádek“ a „péče o životní prostředí“.

Cestovní ruch má pozitivní vliv na zaměstnanost, odvětví ubytování a stravování vytváří v hl. m. Praze téměř 50 tisíc pracovních míst (rok 2008), další pracovní místa pak v dopravě, kultuře a souvisejících službách. Celkově se odhaduje, že cestovní ruch představuje cca 11 % pracovních míst (ekonomika cestovního ruchu).

2.9.2 SPORT A TĚLOVÝCHOVA

Základním dokumentem určujícím postavení a poslání sportu v moderní evropské společnosti je Evropská charta sportu z roku 1992; obecné zásady dále rozvíjí Bílá kniha o Sportu vydaná Komisí Evropského společenství v Bruselu v roce 2007, ve které je vyzdvížena role sportu v rámci utužování veřejného zdraví, vzdělávání, rozvoje občanské společnosti, vytváření kulturního povědomí, rovných příležitostí apod. Podle průzkumu agentury Eurobarometr z roku 2004 přibližně 60% většina evropských občanů pravidelně provozuje sportovní aktivity v rámci nebo mimo rámec sportovních klubů či amatérských sdružení, aniž by se sportu věnovala profesionálně.

Ve srovnání čtyř největších českých měst je v Praze v absolutních číslech největší počet klasické sportovní infrastruktury částečně využitelné i pro rekreační a neorganizované sportovní aktivity, tj. tělocvičen, zimních stadionů, bazénů a koupališť. Přepočtem na 100 tisíc osob je ale zřejmé, že Praha je těmito zařízeními vybavena nejméně, a to i ve srovnání s celorepublikovým průměrem.

Tab. Srovnání sportovních zařízení v největších českých městech a ČR (2006)

	počet zařízení					počet zařízení na 100 tisíc obyvatel				
	Praha	Brno	Ostrava	Plzeň	ČR	Praha	Brno	Ostrava	Plzeň	ČR
hřiště	255	328	163	25	10 158	21,5	89,5	52,7	15,3	98,7
tělocvičny	180	143	131	40	5 288	15,1	39,0	42,4	24,5	51,4
stadiony včetně krytých	27	17	18	5	974	2,3	4,6	5,8	3,1	9,5
zimní stadiony včetně krytých	12	5	4	2	221	1,0	1,4	1,3	1,2	2,1
koupaliště a bazény	55	14	13	17	1 271	4,6	3,8	4,2	10,4	12,4
z toho kryté	33	7	10	4	342	2,8	1,9	3,2	2,4	3,3

Zdroj: ČSÚ, Statistická ročenka hl. m. Prahy 2007

Při posuzování úrovně vybavenosti města je nezbytné rozlišovat vybavení pro vrcholový a výkonnostní sport od vybavenosti pro neorganizovanou tělovýchovu, rekreační sportování a příležitostnou i každodenní pohybovou aktivitu obyvatel. Zvláštní skupinou vybavenosti je školní tělovýchova. Mezi těmito druhy vybavenosti existují různé formy větší či menší integrace ve využívání sportovní infrastruktury organizacemi výkonnostního sportu, sportovními kluby a jednotlivci, školami a neorganizovanou veřejností.

Dědictvím Prahy je velké soustředění sportovní infrastruktury sloužící profesionálnímu sportu, tj. zejména vrcholovému a výkonnostnímu. Je tvořena polyfunkčními sportovními centry a areály lokálního až celoměstského

významu a diváckými stadiony a nachází se zejména na území vnitřní části kompaktního města. Spravována je tělovýchovnými jednotami sdruženými v Českém svazu tělesné výchovy a sportu (ČSTV), jednotami Sokola a různými sportovními kluby. V posledních 20 letech nezaznamenala zásadní změny - areály se průběžně, ale sporadicky opravují a postupně modernizují, v některých případech intenzifikují bez významných plošných nároků.

Sít sportovní infrastruktury Prahy vhodné pro vrcholový sport prověřil pokus hlavního města Prahy o kandidaturu na pořádání letních olympijských her. Ze zpracovaných analýz vyplynulo, že za současného vybavení sportovních zařízení lze bez rozsáhlých úprav použít velmi málo stávajících zařízení pro pořádání mezinárodních vrcholových soutěží. Společným rysem pro naprostou většinu stávajících sportovišť v Praze z hlediska akce typu LOH je nedostatečná divácká kapacita či dokonce úplná absence hlediště. To platí i pro ta sportoviště, která jinak splňují potřebné sportovně-technické parametry. Do analýzy jsou zahrnuty i nejvýraznější realizace počátku 21. století z oboru vrcholové sportovní infrastruktury - multifunkční hala Sazka Arena (O₂ arena), v roce 2008 byla postavena další stavba pro vrcholový sport - fotbalový stadion Synot Tip Arena klubu Slavia.

Tab. Výběr závěrů analýzy sportovní infrastruktury pro pořádání vrcholových akcí

Areály vhodné pro konání vrcholových soutěží za podmínky běžné adaptace a modernizace, případně jen s nepodstatnými úpravami	Víceúčelová hala O ₂ arena; fotbalový stadion Synot Tip Arena ve Vršovicích
Areály podminěčně vhodné pro konání vrcholových soutěží, vyžadující rozsáhlejší úpravy, rekonstrukce a případně i dotváření dopravních vazeb, včetně areálů s možností dalšího rozvoje	Areál Strahova, fotbalový stadion Sparty na Letné, sportovní hala na Výstavišti v Holešovicích, tenisový areál Štvanice, umělý vodní kanál Povltavská, areál Slavie ve Vršovicích, baseballové centrum v Bráníku, plavecký stadion v Podolí
Areály přednostně vhodné pro trénink výkonnostního sportu	Strahov, Slavie ve Vršovicích, Sparta na Letné, PSK Olymp Stromovka, Zahradní Město - Hamr
Další nové lokality vhodné pro novou výstavbu zařízení využitelného pro vrcholové soutěže	Letňany, Maniny, Šutka, Hagibor, Kolbenova

Zdroj: URM, 2007, aktualizováno 2010

Průběžně dochází k doplňování sítě polyfunkčních sportovních center, využívaných pro nejen pro výkonnostní sport, ale částečně též pro neorganizovanou pohybovou aktivitu obyvatel, i ve vnější části kompaktního města a ve vnějším pásmu města. V období po roce 2000 byly realizovány sportovně-rekreační zařízení např. v MČ Praha 18 (víceúčelové sportovní centrum, bazén, zimní stadion), ve Štěrboholích (víceúčelové sportovní centrum), v Praze 5 (bazén na Barrandově), v Praze 13 (zimní stadion Bronzová).

Kromě této sítě sportovní infrastruktury vzniká řada nových zařízení, která jsou již převážně věnována neorganizovaným sportovně-rekreačním aktivitám obyvatel, tj. sportovně-relaxační centra, fitcentra (největší zařízení tohoto typu jsou Factory-Pro) a různá specializovaná sportoviště, provozovaná většinou na komerční bázi. Tato zařízení vznikají převážně v centrální oblasti města nebo ve vnitřním kompaktním městě – tedy v územích s velkou koncentrací i pohybem obyvatel.

Vnější část kompaktního města, která zahrnuje velké sídlištní celky, byla do konce devadesátých let charakteristická největším deficitem sportovních ploch a zařízení. Existovaly zde pouze areály základních škol, které byly většinou mírně předimenzované a chátraly nedostatkem údržby. Od 90. let vznikla i v tomto pásmu řada menších sportovních zařízení komerčního charakteru.

Vnější pásmo města s jádrem obcí majících charakter bývalých venkovských sídel bylo tradičně většinou vybaveno „obecním“ otevřeným sportovištěm a podle velikosti obce i tělocvičnou Sokola. V tomto pásmu jsou od 90. let dále nejvíce zakládána komerční soukromá sportovně-rekreační zařízení často ryze klubového charakteru pro vybranou klientelu bez přístupu širší veřejnosti, často s hotelovou kapacitou. Špičkovým příkladem je komplex v Benicích.

Školní tělovýchova

Charakteristickým znakem školní sportovní infrastruktury je nedostatek ploch pro školní tělovýchovu v centrální oblasti města i ve vnitřním kompaktním městě, naopak ve vnější části kompaktního města existují sídlištní školy s kvalitně dimenzovanými sportovními plochami. Dlouhodobě probíhá postupná regenerace školských venkovních tělovýchovných zařízení za pomoci grantové politiky města a městských částí. S tím souvisí i stále vyšší integrace školních sportovišť - pronajímání tělocvičen sportovními klubům i soukromým subjektům a otevírání revitalizovaných hřišť pro děti, mládež a širší veřejnost. Sportoviště poměrně velké části základních a středních škol je již možné zahrnout do sportovní infrastruktury využitelné veřejností. V některých případech je však naopak část školního sportoviště pronajata nebo odprodána soukromému subjektu, přičemž škole zůstane k dispozici pouze nezbytně nutné sportoviště omezených rozměrů.

Tab. Poměr a skladbu subjektů působících ve sportovní infrastruktuře přibližuje následující tabulka: Sportovní organizace a sportovní centra různých zřizovatelů v Praze (2007)

obvody	sportovní centra a sportoviště různého druhu soukromých zřizovatelů	tělovýchovné jednoty a sportovní kluby	z toho			
			tělovýchovné jednoty	TJ Sokol	Orel	sportovní kluby
Praha 1	23	5	1	2	0	2
Praha 2	24	3	1	2	0	0
Praha 3	18	5	3	1	0	1
Praha 4	75	23	7	6	1	9
Praha 5	64	17	6	4	0	7
Praha 6	27	17	5	2	1	9
Praha 7	19	7	1	1	0	5
Praha 8	28	12	3	4	0	5
Praha 9	44	15	5	6	0	4
Praha 10	43	25	7	2	0	16
Praha celkem	365	129	39	30	2	58

Zdroj: URM, 2008

V druhové skladbě sportovišť v Praze absolutně převažují kopaná a tenis, dále drobnější hřiště pro odbíjenou, házenou a další míčové hry. Boom zažívají kromě tenisu také squash, ricochet, florbal zvětšuje se zájem o softbal, baseball, rugby, americký fotbal, plážový volejbal, kriket apod., ale také o adrenalinové sporty. Vznikl velký počet různé vybavených fitness center a zařízení s umělými horolezeckými stěnami, lanová centra.

Nejvýraznější deficit stále zůstává v druhové vybavenosti města bazény, přestože počátkem 21. století bylo několik bazénů typu malých aquacenter zrealizováno. Rozestavená torza z 80. let zůstala buď nedostavěna, nebo byla zlikvidována. Stávající fond zastarává a několik bazénů bylo zrušeno. V Praze je stále pouze jediný krytý padesátimetrový bazén, což odpovídá standardu krajského města s počtem obyvatel 100 000. Chybí nejen bazény pro běžné kondiční plavání a výuku, ale též velká moderní aquacentra, jaká jsou běžná i v menších městech Evropské unie.

Ze zahraničních srovnání vyplývá, že v Praze chybí moderně koncipovaná „zařízení pohybové rekreace pro nejširší veřejnost“, která dosud nejen v Praze, ale v ČR nemají zastoupení. Jde o komplexně vybavená zařízení nabízející pod jednou střechou různé formy pohybu včetně vodní plochy, rekondiční služby, odpočinek, relaxaci i rozptýlení včetně souvisejících doplňkových služeb a občudků. Síť zařízení takto vybavených, každodenně a snadno dostupných nejen dopravně, ale i finančně, s atmosférou motivující k opakovaným návštěvám a tím i k pravidelnému pohybu především sportovně neorganizované skupiny obyvatelstva a mládeže v Praze, zcela chybí. Ze zahraničních zkušeností však rovněž vyplývá, že takto koncipovaná síť center se neobejde bez veřejných dotací.

Druhovou rozmanitost ilustruje tabulka druhů otevřených a krytých sportovišť v Praze.

Tab. Otevřená a krytá sportoviště v Praze (2007)

druh sportoviště	počet areálů	počet hřišť	druh sportoviště	počet areálů	počet hřišť
hřiště otevřená			sportoviště krytá		
stadiony nad 5000 diváků	8	-	víceúčelová městská hala	1	1
lehkoatletický ovál	108	114	zimní stadiony nad 5000 diváků	4	4
kopaná	181	231	sportovní haly	51	57
- z toho uvnitř LAX	-	48	tělocvičny	208	367
baseball	6	9	cyklistická hala	1	1
softbal	11	15	jízdárny	2	2
rugby	6	6	squash	40	167
pozemní hokej	3	3	fitness centra	73	73
jízdárny	13	26	indoor golf	4	4
golfová hřiště	4	4	horolezecká stěna	18	24
golfový trenážer	8	9	bazény celkem	35	40
hokejbal	5	6	- z toho bazény 50m délka	-	1
cyklokros	4	5	- z toho bazény min 25m délka	-	18
cyklistický stadion	1	1			
tenis	225	644			
házená	68	70			
odbíjená včetně beach	172	360			
bazény celkem	20	32			
- z toho bazény 50m délka	-	5			
- z toho bazény min 25m	-	9			

Zdroj: URM, Generel sportu – aktualizace 2007

Databáze URM Generel sportu eviduje přibližně 530 zařízení a areálů, která jsou provozována různými subjekty, ať už ČSTV, tělovýchovnými jednotami, sportovními kluby či jinými soukromými subjekty. V evidenci jsou kromě sportovních center i některá polyfunkční zařízení (hotely, obchodní centra, restaurace), která sportovní aktivity provozují jako přidruženou činnost. Databáze rovněž eviduje sportoviště přibližně 120 vybraných škol, které disponují kromě tělocvičny otevřeným sportovištěm větším než 10 000 m². Databáze je průběžně aktualizována zhruba v pětiletých cyklech, další aktualizace se připravuje v průběhu 2012.

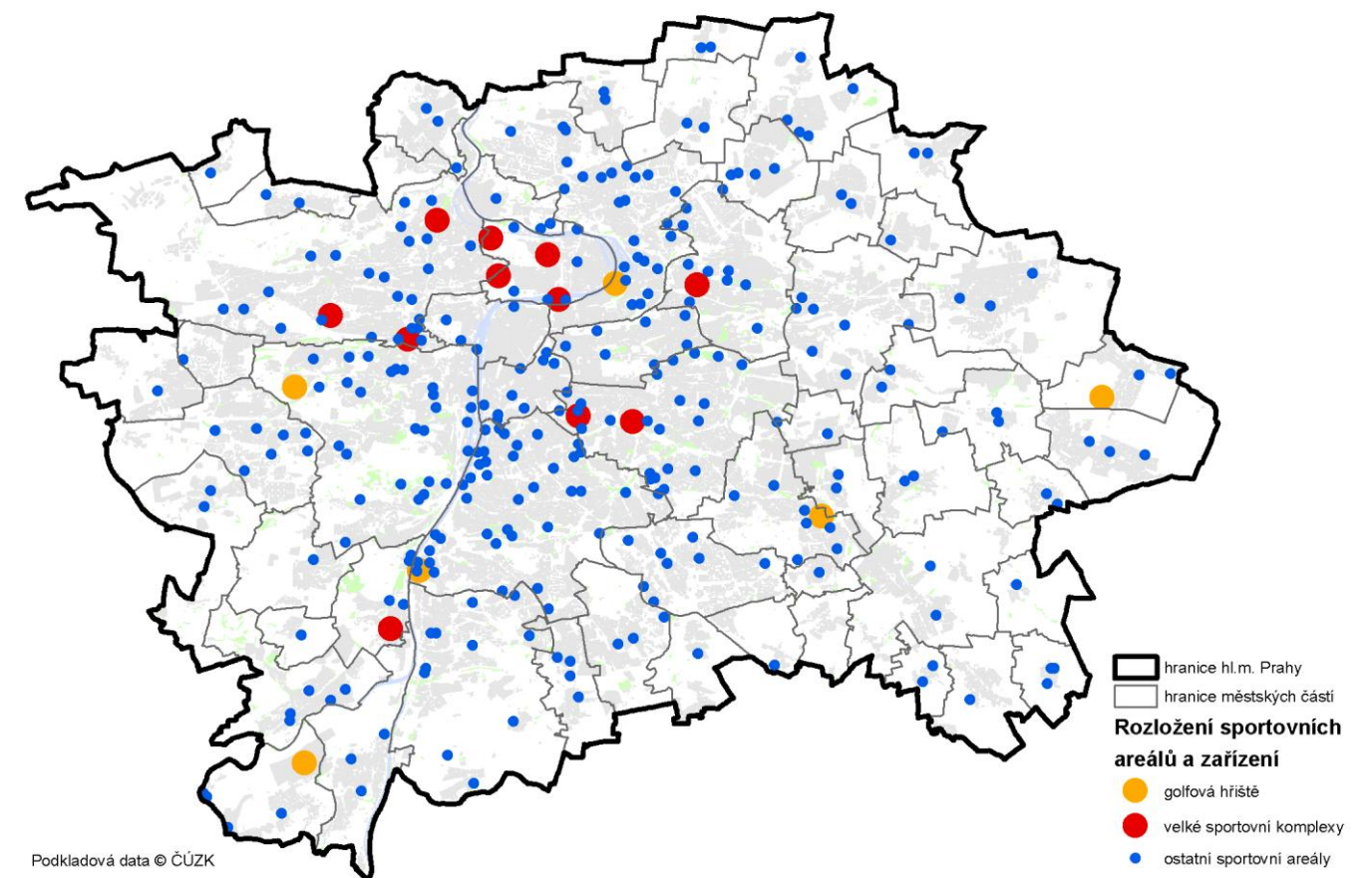
Sport a rekreace jsou zdrojem pracovních míst (OKEČ 956000-927000) ve sportovních zařízeních, cestovním ruchu a školství. Sportovní aktivity ve stále rostoucí míře vedou k vytváření pracovních míst ve specializovaných obchodech, servisech a průmyslu zaměřeném na sportovní vybavení. Dále se prohlubuje provázanost sportu s cestovním ruchem.

Problémem většiny sportovních zařízení komerčního charakteru je rovnováha mezi cenou služeb, rentabilitou a nevyváženou vytižeností podniku během dne a týdne. Poměrně vysoké ceny služeb jsou překážkou k častějšímu (tj. každodennímu nebo alespoň několikrát v týdnu) využívání pro většinu populace, které by vedlo k návyku pravidelného sportování, sloužilo jako prevence před nemocemi i jako součást programů protidrogové prevence. Obecně chybí širší účinná podpora Prahy nebo veřejných rozpočtů právě pravidelného sportování širokých vrstev obyvatel, kteří nejsou nikde organizováni.

Žádoucí by bylo také posílit informovanost o možnostech rekreačního individuálního sportování všeho druhu (např. prostřednictvím veřejně přístupné kompletní databáze na internetu, rozšířením služeb existujících informačních center nebo jiným vhodným způsobem).

V současné době je na území Prahy 484 ha ploch pro převážně výkonnostní sport v centrech lokálního a obvodového významu a 121 ha ploch pro vrcholový sport v centrech celoměstského a regionálního významu, včetně multifunkčních diváckých arén.

Obr. Rozložení sportovních areálů a zařízení



Podkladová data © ČÚZK

Zdroj: URM, průzkum Současný stav využití území 2010

Vývoj od r. 2008

Celková skladba sportovní infrastruktury hl. m. Prahy se v období od roku 2008 nijak zásadním způsobem neproměnila. V roce 2008 byla dokončena významná stavba pro vrcholový sport - fotbalový stadion Synot Tip Arena klubu Slavia. Mírně se vylepšila nabídka drobných zařízení komerčního charakteru – fitcenter, wellness center a podobně. V rámci grantů byly rekonstruovány další tělovýchovné plochy některých škol.

2.9.3 REKREACE

Základní struktura území v Praze vhodných k rekreaci vychází z krajinných daností města, přírodního reliéfu a ze systému městské zeleně. Celoměstské centrum města a kompaktní město využívají zejména historických zahrad a parků založených v 19. století. Do kompaktního města pronikají z vnějšího pásma a z volné krajiny nejvýznamnější zelené klíny s rekreačním potenciálem a s dílčí vybaveností: nesourodý prostor běhů a ostrovů Vltavy a Berounky v celém průběhu územím města, s nejvýznamnějšími prostory Lahovickou a Trojskou kotlinou a s pauzami pobřežních brownfieldů; klín Klánovického polesí s meandry Rokytky sahající až na hřbet Vítkova; a území Divoké a Tiché Šárky. Dále to jsou území víceméně ostrovního typu – Prokopské a Dalejské údolí, masív Kunratického lesa a Hostivařská oblast s jádrem přehrady. Na území Prahy je vyznačeno 8 naučných stezek.

Hlavním úkolem rekreačních území Prahy je zajistit podmínky pro oddech, relaxaci a neorganizovaný pobyt v prostředí přírodě blízkém.

Součástí rekreačních území kromě parků, lesoparků a ploch městské nebo krajinné zeleně jsou golfová hřiště, zoologické a botanické zahrady, areály jezdecké, kynologická cvičiště, pobytové louky, a podobně. Zejména golfová hřiště zaznamenala v uplynulém časovém období značný rozvoj - vzniklo jich několik a další se staví a plánují, většinou s dvojím režimem pro klubové hráče i pro veřejnost; vznikají také krytá zařízení s golfovým simulátorem nebo jednoduché cvičné louky.

Značný význam pro rekreaci Pražanů má zázemí města v přilehlých oblastech Středočeského kraje, zejména okolí Sázavy, Slapské přehrady a Polabí v okolí Brandýsa nad Labem.

Hlavní město, které rozvoj rekreačního a sportovního vyžití proklamativně podporuje, se podílí především na budování nebo renovaci dětských hřišť v rámci obytných celků, cyklostezek a cyklotras, tras pro in-line bruslení, ale také např. na rekonstrukci parků pro rekreační účely. Ke konci roku 2006 bylo vyznačeno celkem 210 km cyklotras, z toho však jen 82 km vede po komunikacích oddělených od automobilové dopravy. Další 30 km tras a stezek bylo vybudováno městskými částmi. V letech 2007 – 2009 bylo vytvořeno dalších celkem 103 km cyklotras, z toho je jen 45 km bezpečných cyklostezek oddělených od automobilové dopravy, v kombinaci s ní pak 23 km cyklopruhů a 11 km cyklopiktokoridorů a 10 km pruhů BUS+CYKLO+TAXI. Samostatné cyklostezky s kvalitním povrchem jsou většinou kombinovány s pěšími a se strmě se rozmáhajícím in-line bruslením, což současně s přetrvávajícím deficitem těchto komunikací vyvolává jejich značné přetížení a je zdrojem řady konfliktních situací.

Negativem značených tras v kombinaci s automobilovou dopravou je skutečnost, že často vedou ulicemi s neklidněnou automobilovou dopravou představující pro cyklisty velmi omezenou bezpečnost.

V hlavním městě se průběžně uskutečňuje řada sportovně zaměřených, městem nebo jinými subjekty organizovaných akcí různého rozsahu, kterých se mohou účastnit jak jednotlivci, tak celé rodiny. Mnohé z těchto akcí mají i mezinárodní charakter, jako například Prague International Marathon nebo cyklistická Pražská padesátka, oblíbený je rovněž už tradiční pochod Praha – Prčice a mnoho dalších.

Na druhé straně se významným způsobem zmenšuje rozsah příležitostí pro každodenní neorganizované rekreační sportování v blízkosti bydliště, zejména pro děti a mládež. Z obytných území mizí rekreační hřiště a různé „plácky“, které nejsou udržovány a zanikají nebo ustupují výstavbě bytových nebo komerčních objektů v rámci „zahušťování“ sídlišť.

Dosud chybí propojený systém rekreačních ploch a území pro neorganizovaný nekomerční sport, vybavený pro spontánní sportovně-rekreační pohybové aktivity. Zejména chybí kultivované, vybavené, dostatečně kapacitní a atraktivní rekreační zázemí v přímé vazbě na centrum města a na největší obytné celky – velká sídliště, kde je nejvyšší koncentrace obyvatel a nejsilnější potřeba krátkodobé denní rekreace.

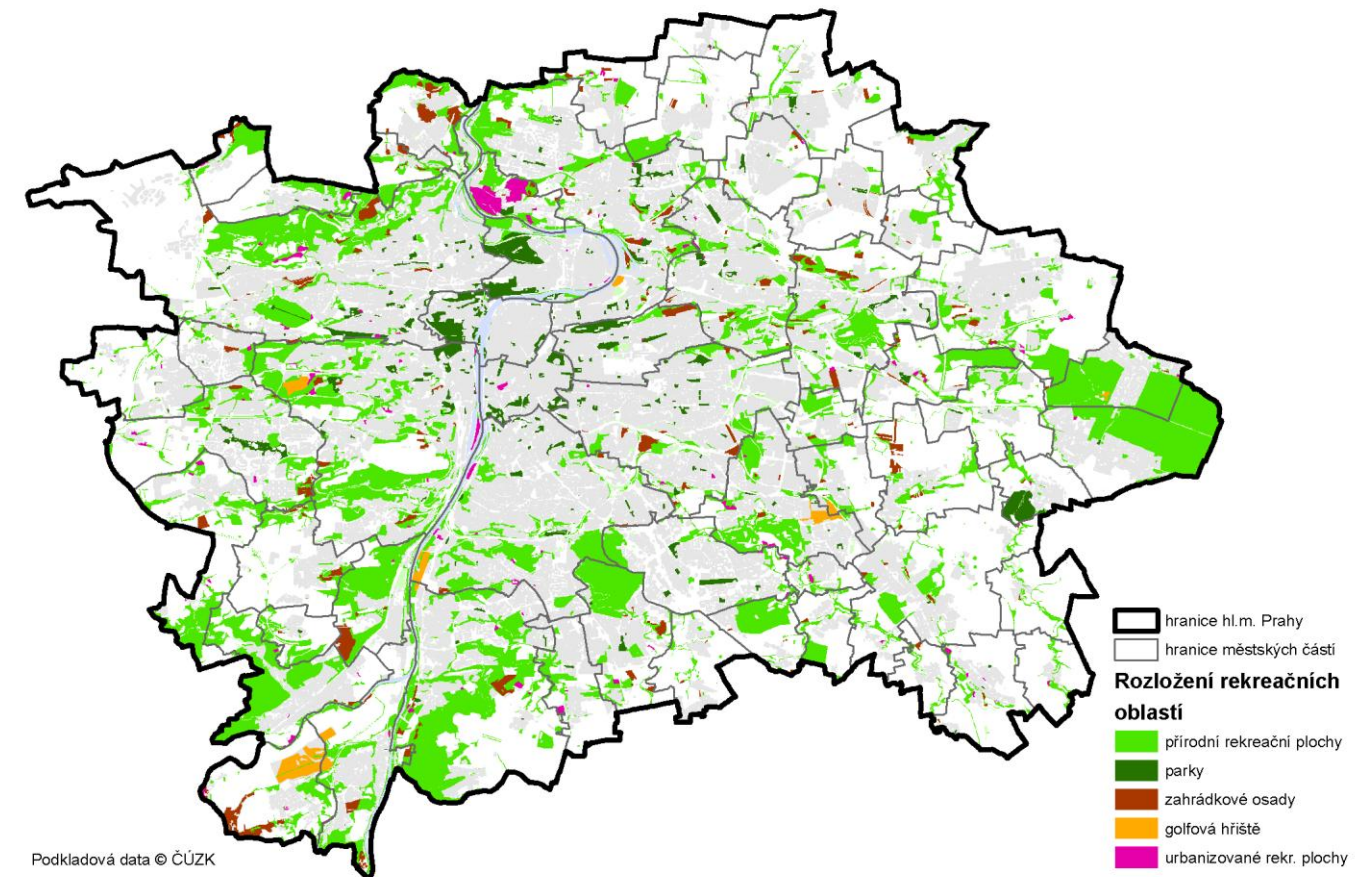
Území nejvyšší krajinářské a přírodní hodnoty, která v současné době rekreaci slouží, jsou pro nedostatek jiných rekreačních prostor ohrožena příliš velkým počtem návštěvníků.

Vývoj od r. 2008

Celkové rozložení rekreačních ploch a příležitostí v hl. m. Praze se v období od roku 2008 nezměnilo. Největší rozvoj je zaznamenán v oblasti výstavby golfových hřišť, kdy pokračuje jejich realizace ve Zbraslavi a Lipencích a na druhém konci Prahy započala výstavba hřiště na rozhraní Dolních a Horních Počernic. Masovému trendu pro

široké vrstvy populace vychází vstříc rozšíření systému cyklotras a zejména cyklostezek oddělených od automobilové dopravy a vhodných pro in-line bruslení.

Obr. Rozložení rekreačních oblastí



2.9.4 TRENDY CESTOVNÍHO RUCHU, SPORTU, TĚLOVÝCHOVY, REKREACE

V souvislosti s globální hospodářskou krizí dochází ke stagnaci cestovního ruchu a poklesu počtu služebních cest. (Hrozba terorismu jako faktor ovlivňující globální cestovní ruch je pro Prahu podprůměrná.) V případě Prahy však nedovolí zejména rostoucí konkurence jiných destinací další velký meziroční nárůst příjezdů, stagnovat bude délka pobytu. Dochází k mírnému zvýšení podílu domácích turistů (tj. pespávajících návštěvníků), další nárůst domácích příjezdů je žádoucí.

Přesto musí být realizovány významné investiční i nehmotné. Základem jsou nové projekty respektující změnu struktury návštěvníků (růst příjezdů návštěvníků z východní Evropy a Asie, seniorská turistika, opakované návštěvy, turistika mladých lidí) a růst celkově příznivého prostředí pro cizince (vč. bezpečnosti). Praha čelí silné konkurenci ostatních destinací, zvláště silně se projevující v oblasti kongresové turistiky.

Trendem je častější využívání letecké dopravy a to jak pro incoming tak outgoing (cesty cizinců k nám a obyvatel ČR do zahraničí).

Dosavadní vývojové trendy v pohybových aktivitách přicházejí do České republiky a Prahy ze světa (zejména z USA). Trendem skutečně masového charakteru je vzrůst zájmu o rekreační cyklistiku a o in-line bruslení; projevuje se u mladší a střední generace. Všeobecně jsou však trendy jen výjimečně masového charakteru; pestrost jde na úkor masovosti. Trendy oslovují skupinky vyhraněných individualistů, jejichž nároky na území nejsou významné a marketingově budou orientovány spíše na kvalitu sportovní výbavy; jen ojediněle přerostou z pohybové rekreace na výkonnostní sport a v jejich organizační struktuře bude převažovat komerční složka.

Trend „riziko“ se projevuje zejména u mužských adolescentů zvýšeným zájmem o outdoorové činnosti jako létání na rogalu nebo klouzavých padáčích, skálopezectví, vodní motoristické sporty; v oblasti indoors je zvýšený zájem o bojové sporty a horolezectví.

Trend „socializace“ představuje skupina sportovních aktivit, které svým charakterem umožňují celoživotní dobu jejich vykonávání, což jsou tenis, golf, jezdeckví nebo jen okrajově vzhledem k omezeným možnostem vodní motoristické sporty a jachting. Tyto sporty si vytvářejí do jisté míry uzavřená společenství. Masovější rozšíření je limitováno nákladností výstroje a výzbroje. V této oblasti lze očekávat plošné nároky na území.

Indoorové socializační trendy představují okruh pohybových aktivit importovaných z Orientu, zaměřených nikoli na výkon, ale na prožitky těla a ducha a obvykle spojených s relaxačními a rehabilitačními účinky. Dospělá populace zvýšenou měrou využívá sféru placených tělovýchovných služeb včetně placených konzultací s poradci. Vrcholem pyramidy jsou vícedenní pobyty ve specializovaných zařízeních, které nabízejí tematicky zaměřené programy včetně atraktivního výběru pohybových aktivit.

Trendem je pokračující integrace školních sportovišť - otevírání revitalizovaných hřišť pro děti a mládež i pro širší veřejnost, a pronajímání školních tělocvičen sportovním klubům i soukromým subjektům.

Trendy - Vývoj od r. 2008

I když základní trendy ve věcné struktuře rozvoje cestovního ruchu zůstávají v platnosti, zejména jejich časové naplnění v řadě případů ovlivní rychlé rozvinutí a dramatický průběh finanční a ekonomické krize zasahující v podstatě celý svět. Zřetelné je to právě v oblasti turismu, a to jak v absolutních počtech turistů, ale také jejich kupní síle, ve výběru destinace, apod. Kapacita ubytovacích zařízení přesáhla 83 tisíc lůžek, nabídka v současné době převyšuje poptávku.

Ohledně sportu a rekreace rovněž platí, že základní trendy v této oblasti setrvávají. Posun vyjádřený v kapacitách a plochách nebyl vyčíslen, neboť přesně aktualizace dat se cyklicky provádí v delších časových úsecích, než je aktualizace územně analytických podkladů.

SWOT - REKREACE**SILNÉ STRÁNKY** (stávající příznivé charakteristiky Prahy)**OBECNÉ**

- atraktivita Prahy jako turistické destinace,
- široká nabídka ubytovacích zařízení sloužících cestovnímu ruchu všech kategorií,
- mimořádné kulturní dědictví, Historické jádro Prahy,
- pověst Prahy jako bezpečné turistické destinace,
- dobrá dostupnost Prahy leteckou dopravou, ke které přispívá zvýšení kapacity letiště v Ruzyni a nízkonákladové lety,
- tradice sportovních zájmových organizací, jako je Sokol nebo Skaut,
- rozsáhlý přirozený rekreační potenciál území Prahy.

SPECIFICKÉ

- dostatečná kapacita služeb v centru Prahy pro návštěvníky města,
- existence multifunkčního zařízení ve Vysočanech na současné špičkové mezinárodní úrovni,
- územní podmínky pro vznikající velké rekreační areály pro krátkodobou rekreaci, např. na soutoku Vltavy a Berounky,
- tradice sportovních akcí pro jednotlivce i širokou veřejnost, často i mezinárodního charakteru,
- rozšiřování nabídky sportovně rekreačních příležitostí pro netradiční sportovní disciplíny.

SLABÉ STRÁNKY (stávající rizikové a negativní charakteristiky Prahy)**OBECNÉ**

- nedostatečná spolupráce veřejného a soukromého sektoru v oblasti cestovního ruchu,
- i přes mírný nárůst je podíl domácích návštěvníků oproti srovnatelným zahraničním turistickým destinacím nízký,
- vysoká sezónnost,
- nedostatek příležitostí pro pohybovou rekreaci neorganizované většinové populace,
- omezená druhovost a nevyvážená skladba sportovních zařízení, zejména nedostatek plaveckých bazénů a absence komplexních center pohybové aktivity.

SPECIFICKÉ

- velmi rozdílné dopady cestovního ruchu na městské části jako důsledek nerovnoměrného rozložení turistických atrakcí na území města,
- velké zatížení Historického jádra Prahy a centra města cestovním ruchem,
- úroveň některých vstupních bodů neodpovídá současným požadavkům a představám (autobusové nádraží Florenc, železniční stanice Holešovice a další),
- pouliční kriminalita a předražování některých služeb zaměřených na turisty poškozující renomé Prahy jako turistické destinace,
- nerovnoměrné rozložení ubytovacích a stravovacích zařízení na území města,
- nedostatečné využívání transformačních lokalit pro přeměnu také na území pro volnočasové, sportovní a rekreační aktivity občanů,
- nerovnoměrné rozložení sportovních a rekreačních příležitostí na území Prahy, nedostatečně vybavené rekreační zázemí centra města a sídlišť,
- stárnoucí vybavení velké části tradičních sportovních areálů,
- nedostatek cyklistických stezek oddělených od automobilové dopravy.

PŘÍLEŽITOSTI (stávající a pravděpodobné budoucí příznivé vnější vlivy)**OBECNÉ**

- zvyšování kvality služeb v cestovním ruchu,
- rozvoj doprovodné infrastruktury cestovního ruchu,
- možnost potenciálního nárůstu déletrvajících pobytů s jiným než čistě turistickým cílem, způsobený zvýšenou mobilitou osob v rámci EU,
- nárůst cestování seniorů,
- rozšiřování „druhého bydlení“ vedoucí k žádoucím opakovaným návštěvám,
- rostoucí obliba kondičního sportování u mladé a střední generace.

SPECIFICKÉ

- zájem investorů o výstavbu ubytovacích kapacit a dalších zařízení cestovního ruchu na atraktivních lokalitách (v posledních letech větší opatrnost při zahajování projektů).

OHROŽENÍ (stávající a pravděpodobné budoucí rizikové a negativní vnější vlivy)**OBECNÁ**

- silná konkurence jiných měst v cestovním ruchu,
- změna způsobu cestování může vést k zániku některých pracovních míst nebo celých profesí např. průvodci, pracovníci cestovních kanceláří,
- změna struktury návštěvníků s nárůstem příjmově nižších skupin a možný pohyb finančně nezajištěných návštěvníků,
- finanční efekty z cestovního ruchu pro vlastní rozpočet Prahy neodpovídají výnosům získaným v tomto odvětví, rozšiřující se neadresnost subjektů poskytující služby cestovního ruchu,
- příklady pompézních staveb pro vrcholový sport v zahraničí jako riziko pro neuváženou výstavbu naddimenzovaných diváckých arén bez perspektivy trvalé návštěvnosti.

SPECIFICKÁ

- chátrání řady tradičních sportovišť z důvodu chybějící údržby a nedostatku finančních prostředků,
- velmi nízká obsazenost některých ubytovacích zařízení vedoucí až k jejich uzavření,
- agresivní chování některých návštěvníků města vedoucí k hmotným škodám nebo zhoršení pověsti.

PROBLÉMY K ŘEŠENÍ

Problémy řešitelné nástroji územního plánování

- Chybějící centra pohybové rekreace pro široké vrstvy obyvatel na území města.
- Nedostatek rekreačních a sportovních ploch, zejména pro pravidelné sportování neorganizované veřejnosti.

Mimo kompetenci územního plánování

- Nedostatečná propagace a dostupnost méně známých turistických cílů, především mimo celoměstské centrum.
- Špatná úroveň čistoty a pořádku, především v turisticky zatíženém centru a v dopravě.
- Pomalu postupující realizace areálů krátkodobé rekreace, zejména v přímé vazbě na centrum města a na největší obytné celky (především Trojská kotlina, Rohanský ostrov, vltavské břehy).
- Zajištění procesu údržby, renovace a modernizace stávajících sportovišť, zejména v majetku města, městem zřizovaných organizací a organizací ČSTV.
- Chybějící komplexní informace o existenci a provozu sportovních zařízení pro veřejnost.
- Chybějící komplexní informace o ubytovacích zařízeních.

Doporučení pro územní plán

- Vytvoření koncepce podpory vzniku center pohybové rekreace pro nejširší vrstvy obyvatel.

Odkazy na jevy ÚAP (seznam jevů, které se dané kapitoly dotýkají)

Číslo	Název
A119	Další dostupné informace, např.
A119/10	Současný stav využití území
B015	Rekreační oblasti s celoročním a sezónním využitím
B016	Počet staveb pro rodinou rekreaci
B016/01	Počet bytů sloužících k rekreaci v neobydlených domech
B017	Kapacita a kategorie ubytovacích zařízení
B017/01	Počet hromadných ubytovacích zařízení
B017/02	Počet hotelů
B017/03	Počet lůžek
B017/04	Kategorie hromadných ubytovacích zařízení

Odkazy na výkresy (seznam výkresů, které se dané kapitoly dotýkají)

Číslo	Název
11	Současný stav využití území

Indikátory (seznam indikátorů, které se dané kapitoly dotýkají)

Číslo	Název
58	Počet návštěvníků za rok
59	Obsazenost ubytovacích zařízení
60	Počet konferencí a kongresů nad 100 osob v hromadných ubytovacích zařízeních s mezinárodní účastí

Přílohy

Statistické údaje, Územně analytické podklady hlavního města Prahy, URM, Praha, 2010

Doprovodné tabulky k urbanistickým prvkům a potenciálu území, Územně analytické podklady hlavního města Prahy, URM, Praha, 2010

Reference

Český statistický úřad, URL: www.czso.cz

Generel sportovních zařízení v Praze, aktualizace Sportprojektu 2002, aktualizace URM 2006

Generel sportovních zařízení ve městě Brně, Urbanismus architektura design – studio, 2007

Strategický plán hl. m. Prahy, Aktualizace 2008, URM 2009

Územně analytické podklady hl. m. Prahy, URM, 2008

Územní plán sídelního útvaru hlavního města Prahy, ÚRHMP, 1999 a ve znění platných změn a úprav

Územní plán VUC Pražského regionu

Územní plány obcí v přilehlé části regionu