

## 2.15 BEZPEČNOST

### 2.15.1 KRIMINALITA

Praha má stejně jako srovnatelná evropská města vysokou úroveň kriminality. Příčinou je kromě vysoké hustoty zalidnění, anonymity obyvatel i turistů také charakter historického centra nebo sídlištních celků. Významný vliv na vysokou kriminalitu má snížená vnímavost k dodržování zákonů způsobená právním ovzduším druhé poloviny 20. století a nedostatečnou nápravou legislativy do současnosti.

Každý čtvrtý trestný čin v ČR se stane v Praze, i když se jejich počet v posledních letech neustále snižuje. Více než 80 % zjištěných trestných činů představuje majetková kriminalita, tedy krádeže nebo vloupání. Z tohoto důvodu je nejvíce trestných činů páchano v centru města a na sídlištích. Výrazným problémem jsou trestné činy páchané organizovanými skupinami osob, často založené na národnostním nebo etnickém přístupu.

Tab. Srovnání kriminality v největších českých městech a ČR (2008)

	počet trestných činů					počet trestných činů na 1000 obyvatel				
	Praha	Brno	Ostrava	Plzeň	ČR	Praha	Brno	Ostrava	Plzeň	ČR
zjištěné trestné činy	82 957	17 416	18 007	7 221	343 799	67,3	47,0	58,5	42,7	32,8
obecná kriminalita	70 352	13 487	14 687	5 609	257 763	57,0	36,4	47,7	33,1	24,6
vraždy	32	4	9	9	202	0,0	0,0	0,0	0,1	0,0
loupeže	1 056	226	296	160	4 641	0,9	0,6	1,0	0,9	0,4
vloupání – byty	2 272	352	291	176	9 111	1,8	0,95	0,9	1,0	0,9
znásilnění	78	15	22	8	529	0,1	0,0	0,1	0,0	0,1
hospodářská kriminalita	7 232	1 965	1 562	609	32 474	5,9	5,3	5,1	3,6	3,1

Zdroj: ČSÚ, Statistická ročenka hl. m. Prahy 2007

Ve srovnání čtyř největších českých měst je v Praze nejvíce zjištěných trestných činů. V přepočtu na 1000 obyvatel je situace oproti průměru ČR více než dvojnásobně horší. Dvojnásobně vyšší je též počet trestných činů na 1000 obyvatel v obecné kriminalitě, a to zejména počtem loupeží a vloupání do bytů. Počet zjištěných trestných činů v rámci obecné kriminality v Praze nicméně dlouhodobě klesá.

Zvýšené úsilí je nutné věnovat vyhledávání míst s bezpečnostními riziky a snižování jejich negativního dopadu na místní komunitu i prostředí. Problematická je situace v prostředcích městské veřejné dopravy, kde dochází ke značnému množství kapesních krádeží a dalších přestupků. Dlouhodobým problémem zůstává vandalismus spolu s nelegální tvorbou graffiti.

Potenciální ohrožení představují teroristické akce organizované zahraničními subjekty v reakci na mezinárodní vývoj. Nejvíce exponovaná místa i objekty (zastupitelské úřady, letiště, sídlo rádia Svobodná Evropa) chrání přísná bezpečnostní opatření a situace se trvale vyhodnocuje na úrovni státu. Zvláštní pozornost je věnována bezpečnosti židovských objektů. Organizovaný zločin se však v Praze objevuje zejména ve formách, jako je korupce, obchod s drogami, prostituce, obchodování s lidmi, nelegální migrace, obchod se zbraněmi nebo padělání platebních dokladů. Mezi globální jevy ohrožující Pražany dále patří šíření epidemií nebo nemocí z exotických krajů.

Bezpečnost provozu na pozemních komunikacích je na velmi nízké úrovni. Počet dopravních nehod je v Praze nejvyšší v ČR. V roce 2008 zde došlo k 30 251 nehodám, což ukazuje na trvalý postupný pokles počtu dopravních nehod (skokový pokles na 15 583 v roce 2009 byl již nicméně způsoben změnou pravidel pro hlášení dopravní nehody policii ČR). Dopravně-bezpečnostní kontroly jsou vhodným nástrojem ke snižování nehodovosti a zvyšování ohleduplnosti řidičů a chodců v dopravním provozu, a to především v rizikových lokalitách na hlavních komunikacích. Prevence dopravní nehodovosti a bezpečnosti silničního provozu zahrnuje dopravní výchovu účastníků silničního provozu, úpravy komunikací a dozorování přechodů, nebezpečných křižovatek, vyhrazených jízdních pruhů, pěších zón a dalších kritických míst policisty Policie ČR a strážníky Městské policie.

Minimalizace rizik a následků souvisejících s kriminalitou, zvyšování pocitu bezpečí občanů a posilování jejich důvěry v policii a instituce veřejné správy je cílem prevence kriminality. V oblasti sociální prevence jsou podporovány projekty zaměřené na rizikové skupiny dětí a mládeže a možné oběti trestných činů, především na seniory, tělesně a zdravotně postižené občany. V oblasti situační prevence jde o uplatňování technických opatření, jako je například městský kamerový systém. Pozornost je soustředěna na prevenci majetkové a násilné kriminality, kriminality s rasistickým a extremistickým podtextem a dále na prevenci xenofobie, korupce a na bezpečnost silničního provozu. Důležitou oblastí je dále protidrogová prevence, kterou zabezpečuje síť služeb, mezi které patří organizace specifické primární prevence, léčebná ambulantní a pobytová zařízení, poradenská centra, služby následné péče, terénní programy a nízkoprahová centra.

### Vývoj od r. 2008

Počet trestných činů se v Praze k roku 2008 oproti roku 2006 snížil přibližně o 6 500, zatímco například v Plzni a Ostravě množství trestných činů stoupá. Snížení počtu trestných činů je výrazem dlouhodobého trendu postupného klesání zjištěné kriminality v Praze. Praha i přes to ovšem patří k hlavnímu dějišti kriminality v rámci České republiky. Obdobně jako počet trestných činů neustále klesá i počet dopravních nehod. Oproti situaci před dvěma lety se ani bezpečnostní situace zásadně nezměnila.

Co se týče prevence kriminality, sociální a drogové prevence, v nastoupených trendech se pokračuje bez zásadních změn.

	počet trestných činů					počet trestných činů na 1000 obyvatel				
	Praha	Brno	Ostrava	Plzeň	ČR	Praha	Brno	Ostrava	Plzeň	ČR
hospodářská kriminalita	8 044	2 599	2 029	709	39 473	6,8	7,1	6,6	4,3	3,8

### 2.15.2 ZÁCHRANNÝ BEZPEČNOSTNÍ SYSTÉM

Ochranu obyvatel při mimořádných událostech, krizových situacích a řešení jejich negativních dopadů zajišťuje Záchranný bezpečnostní systém hl. m. Prahy. Jeho základními složkami jsou Hasičský záchranný sbor hl. m. Prahy, Zdravotnická záchranná služba hl. m. Prahy, Policie ČR Správa hl. m. Prahy a Městská policie hl. m. Prahy. Do systému jsou zařazeny i další právní subjekty umožňující provádění záchranných prací. Záchranný bezpečnostní systém zabezpečuje koordinovaný postup záchranných, pohotovostních a odborných složek, orgánů státní správy a samosprávy, právnických a fyzických osob při likvidaci následků mimořádných událostí na území Prahy. Jeho cílem je zasáhnout při vzniku mimořádné události, poskytovat účinnou pomoc postiženým a minimalizovat nepříznivé následky těchto událostí. Při zabezpečování ochrany zdraví a života obyvatel i návštěvníků města spolupracují složky záchranného bezpečnostního systému s dalšími organizacemi, včetně rozhlasu a televize. Systém ochrany obyvatel Prahy je řízen hlavním městem Prahou v úzké součinnosti s Integrovaným záchranným systémem, který koordinuje záchranné a likvidační práce, které vyžadují součinnost hasičů, policie, zdravotní záchranné služby i sdružení občanů jako jedné složky systému.

Hasičský záchranný sbor hlavního města Prahy je jednou ze základních složek integrovaného záchranného systému, jehož úkolem je chránit životy, zdraví obyvatel a majetek před požáry a poskytovat účinnou pomoc při mimořádných událostech, jako jsou živelní pohromy, průmyslové havárie nebo teroristické útoky. Práci profesionálních hasičů doplňují Sborny dobrovolných hasičů. Na území Prahy je v současné době 11 stanic Hasičského záchranného sboru hl. m. Prahy, 35 sborů dobrovolných hasičů, 8 podnikových hasičských záchranných sborů a 9 podnikových sborů dobrovolných hasičů. Jednotlivé hasičské stanice jsou situovány tak, aby svými dojezdovými vzdálenostmi do 5 minut pokryly celé město.

Zdravotnická záchranná služba hlavního města Prahy – územní středisko záchranné služby zajišťuje odbornou přednemocniční neodkladnou péči u stavů ohrožujících život obyvatel a návštěvníků Prahy i blízkého okolí. Tato služba je zajišťována systémem „rendez-vous“ posádkami rychlé lékařské pomoci a rychlé zdravotní pomoci. Veškerou činnost řídí zdravotní operační středisko (dispečink), které pro zásahy využívá 18 výjezdových stanovišť s průměrným dojezdovým časem k pacientovi 7 až 8 minut.

Policie ČR Správa hlavního města Prahy se dělí na 4 obvodní ředitelství s 10 policejními okrsky a 67 služebnami. Do její kompetence patří Dopravní policie s dopravními inspektoráty, oddělení pro zbraně a střelivo, místní oddělení, železniční policii, hlídkové služby, oddělení letiště a přístavů.

Městská policie hlavního města Prahy byla zřízena pro zabezpečování veřejného pořádku v rámci působnosti celé Prahy. Dělí se na 15 obvodních ředitelství, hlídkový útvar, útvar psodů, pořádkový útvar a další složky. Kromě jiného zajišťuje 2 útulky pro opuštěná zvířata. Činnost pražských strážníků je zaměřena na dopravu, pořádek na ulici nebo ve veřejných prostředcích a na preventivní akce především pro děti a starší občany. Důraz se klade na hlídkovou činnost v problémových lokalitách a těžko dostupných územích i za pomoci koní. Městská policie provozuje službu na mobilních stanovištích a linku tísňového volání.

V Praze je provozován jednotný systém varování a vyzoomění. Včasné varování obyvatelstva před hrozcí nebo vzniklou mimořádnou událostí, jako jsou živelní pohromy nebo závažné havárie, zajišťuje 427 poplachových sirén. Z toho 239 rotačních sirén celoplošného systému varování, které jsou v majetku státu., Celoplošný systém varování umožňuje po odeznění varovného signálu poskytnout hlasovou informaci o povaze a druhu hrozcího nebezpečí a způsobu ochrany.

Pro zvýšení bezpečnosti občanů i návštěvníků města je v Praze od roku 1998 budován městský kamerový systém. Využívá se i pro monitorování důležitých prostor při mimořádných událostech. Na území města je umístěno 546

kamerových stanišť a 49 monitorovacích pracovišť. Do kamerového systému je integrováno 81 kamer Technické správy komunikací hl. m. Prahy a 850 kamer Dopravního podniku hl. m. Prahy – Metro.

Pro zabezpečení ochrany obyvatelstva slouží stálé úkryty a stanice metra s ochranným systémem. Na území Prahy je připraveno 810 stálých úkrytů s kapacitou 157 tisíc osob. Mezi stanice metra a přilehlé mezistaniční úseky plně využitelné v rámci ochranného systému metra patří 12 stanic na trase A, 15 stanic na trase B a 7 stanic na trase C. Úkrytí obyvatel v těchto stanicích však nelze z důvodu odstraňování škod způsobených povodní 2002 až do odvolání plánovat a zajišťovat v plném rozsahu. Pro ochranný systém metra je plně využitelných 11 stanic metra a přilehlých mezistaničních úseků.

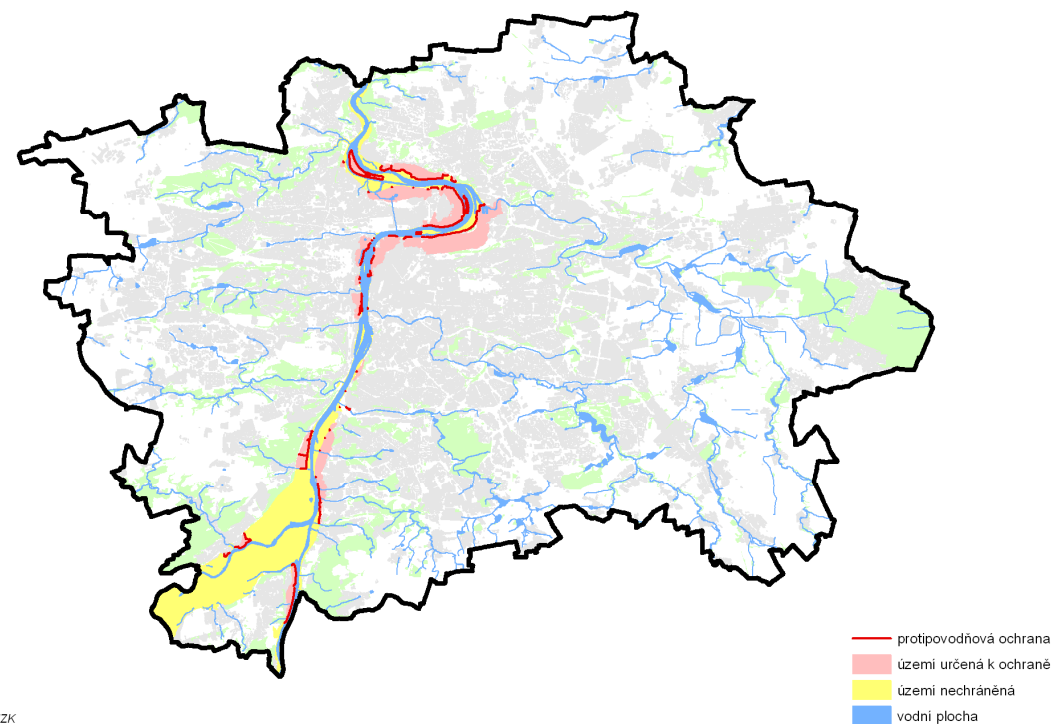
Na území Prahy jsou vymezeny dvě zóny havarijního plánování, které vyznačují oblast v okolí objektu nebo zařízení, ve kterém je umístěna nebezpečná látka. Jde o objekty v Satalicích a v Kyjích.

### Vývoj od r. 2008

V rámci Záchraného bezpečnostního systému byla vybudována 1 nová hasičská stanice v Modřanech, přesunuta 2 stanoviště Zdravotnické záchrané služby do modernějších a kapacitnějších prostor na Jižním městě a v Uhřetěvsi. V projektové přípravě je administrativní a provozní budova záchrané služby v Praze - Troji. Stále se modernizují technologie a vozový park v celém integrovaném systému.

## 2.15.3 PROTIPOVODŇOVÁ OCHRANA

### Obr. Záplavová území a protipovodňová opatření



Podkladová data © ČÚZK

Zdroj: 2D povodňový model Prahy 2008, ÚRM, DHI a.s.

HYDROPROJEKT CZ a.s..

Magistrát hlavního města Prahy - Odbor ochrany prostředí

Moderní komplexní systém protipovodňové ochrany na Vltavě a Berounce v hl. m. Praze se buduje od roku 1997. Mobilní hrzení postavené v centrální části města při záplavách v roce 2002 ochránilo Staré Město. Na základě zkušeností z této povodně jsou protipovodňová opatření navržena na ochranu města před účinky srovnatelných povodní s bezpečnostní rezervou 30 centimetru. V hl. m. Praze protipovodňová opatření k ochraně před povodněmi tvoří stálé protipovodňové zemní hráze nebo železobetonové stěny, mobilní protipovodňové bariéry a protipovodňová ochrana z pytlů s pískem. Tato liniová opatření jsou doplněna o hradidlové komory na kanalizační síti v místech možného proniknutí vzduté vody do chráněného území. Kromě oblastí kolem vodních toků jsou dále

realizována opatření ochrany pražského metra. Budovaná protipovodňová ochrana města je pravidelně testovaná při cvičeních složek záchraného systému.

### Vývoj od r. 2008

Budovaná protipovodňová opatření na ochranu hl. m. Prahy na Vltavě a Berounce byla rozdělena na území hl. m. Prahy do osmi etap výstavby.

V současnosti jsou dokončeny etapy 0001 až 0005 a etapa 0008. Od roku 2008 byla dokončena část Radotín etapy 0006, část Zbraslav etapy 0006 bude dokončena do konce září 2010, stejně jako etapa 0007 Troja. Stavba části Velká Chuchle etapy 0006 nebyla ještě zahájena.

## 2.15.4 TRENDY BEZPEČNOSTI

V nejbližší budoucnosti poroste význam prevence ve všech složkách Záchraného bezpečnostního systému, zaměřené na minimalizaci rizik a následků souvisejících s kriminalitou, zvyšování pocitu bezpečí občanů a posilování jejich důvěry v policii, hasičský sbor a instituce veřejné správy. Cílovými skupinami budou především děti, mládež, senioři, tělesně a zdravotně postižení občané. Zvýšená pozornost bude věnována problému bezdomovectví. Městský kamerový systém jako základ sítě technických opatření proti kriminalitě a vandalismu bude doplňován o další prvky a systémy.

Zvýšený důraz bude kladen na dodržování bezpečnosti silničního provozu, jak preventivně-informačními akcemi tak zvýšeným postihem řidičů.

Složky záchraného bezpečnostního systému Prahy budou zřizovat nová stanoviště tak, aby reagovaly na změny pražského dopravního systému a dojezdové vzdálenosti byly optimální, budou modernizovat požívané a zavádět nové technologie a budou nadále úzce spolupracovat při řešení mimořádných událostí.

Systém protipovodňové ochrany, ochrana metra a s tím spojené možnosti úkrytu obyvatel budou dále zdokonalovány.

Nadále se bude projevovat snaha o dokonalejší legislativní rámec ve všech oblastech zajišťujících bezpečnost občanů.

**SWOT - BEZPEČNOST****SILNÉ STRÁNKY** (stávající příznivé charakteristiky Prahy)**OBECNÉ**

- funkční záchranný bezpečnostní systém města,
- vysoká operativnost zásahů integrovaného záchranného systému,
- městský kamerový systém,
- komplexní péče o protipovodňovou ochranu,
- podpora prevence kriminality a protidrogové prevence,
- rovnoměrné rozmístění služeben městské policie a hasičských stanic na území města,
- rovnoměrná síť úkrytů pro obyvatelstvo v rámci systému ochrany obyvatelstva.

**SPECIFICKÉ**

- činnost hlídkové služby Městské policie (okrskářů) v problémových lokalitách.

**SLABÉ STRÁNKY** (stávající rizikové a negativní charakteristiky Prahy)**OBECNÉ**

- vysoká kriminalita,
- značné množství kapesních krádeží, vandalismus a nelegální graffiti,
- velká nehodovost v rámci silničního provozu.

**SPECIFICKÉ**

- lokality s dlouhodobou koncentrací pouliční kriminality,
- kumulace bezdomovců na veřejných prostranstvích a v zařízeních veřejné dopravy,
- místa s rizikem častých dopravních nehod.

**PŘÍLEŽITOSTI** (stávající a pravděpodobné budoucí příznivé vnější vlivy)**OBECNÉ**

- zapojení do mezinárodních bezpečnostních struktur,
- využívání mezinárodních zkušeností,
- významná role médií při zajišťování bezpečnosti ve městě, především televize a rozhlasu,
- aktivnější účast občanů při zajišťování vlastní bezpečnosti,
- účinnější legislativní prostředí.

**SPECIFICKÉ**

- možnost získání příspěvků z fondů EU na regeneraci problémových lokalit,
- koordinace bezpečnostních složek při významných nadnárodních i národních akcích.

**OHROŽENÍ** (stávající a pravděpodobné budoucí rizikové a negativní vnější vlivy)**OBECNÁ**

- zvyšující se dopad globálních problémů - terorismus, organizovaný zločin, epidemie, změny klimatu,
- klesající pocit bezpečí obyvatel i návštěvníků města.

**SPECIFICKÁ**

- místa a objekty, které by mohly být potenciálním cílem teroristického útoku,
- zvyšující se agresivita specifických skupin osob.

## PROBLÉMY K ŘEŠENÍ - BEZPEČNOST

### Řešitelné nástroje územního plánování

--

### Mimo kompetenci územního plánování

- Existence lokalit v celoměstském centru nebo na sídlištích s dlouhodobou koncentrací pouliční kriminality a vandalství.
- Velká nehodovost silničního provozu výrazně ovlivněná silniční sítí.
- Další doplnění míst pro úkryty obyvatelstva v prostorách nových tras metra, které budou zajištěny proti živelným katastrofám.

### Doporučení pro územní plán

- Preference polyfunkční struktury městské zástavby v městských a čtvrtových centrech, ve které je po celý den bezpečněji než v monofunkčních nebytových plochách, které jsou ve večerních hodinách opuštěné.

Odkazy na jevy ÚAP (seznam jevů, které se dané kapitoly dotýkají)

Číslo	Název
A050	Záplavové území
A051	Aktivní zóna záplavového území
A054	Objekt/zařízení protipovodňové ochrany
A084	Objekty nebo zařízení zařazené do skupiny A nebo B s umístěnými nebezpečnými látkami 4)
A107	Objekt důležitý pro obranu státu včetně ochranného pásma
A109	Vymezené zóny havarijního plánování
A110	Objekt civilní ochrany
A111	Objekt požární ochrany
A112	Objekt důležitý pro plnění úkolů Policie České republiky
A112/01	Objekt důležitý pro plnění úkolů Policie České republiky
A112/02	Objekt důležitý pro plnění úkolů Městské policie HMP

Odkazy na výkresy (seznam výkresů, které se dané kapitoly dotýkají)

Číslo	Název
2	Limity využití území
4	Problémy v území
17	Civilní ochrana a bezpečnost
21	Vodní a odpadové hospodářství

Indikátory (seznam indikátorů, které se dané kapitoly dotýkají)

Číslo	Název
158	Existence integrovaného systému krizového řízení (ANO/NE)
159	Počet trestných činů spáchaných na území hl. m. Prahy
160	Počet přestupků řešených Městskou policií hl. m. Prahy
161	Počet dopravních nehod na území hl. m. Prahy

#### Reference

Český statistický úřad, URL: [www.czso.cz](http://www.czso.cz)  
 Hasičský záchranný sbor hl. m. Prahy, stav a výhled 2007, URL: [www.hzscr.cz](http://www.hzscr.cz)  
 Magistrát hlavního města Prahy – odbor krizového řízení  
 Městská policie hl. m. Prahy – stav a výhled 2007, URL: [www.mppraha.cz](http://www.mppraha.cz)  
 Ministerstvo obrany ČR – Vojenská ubytovací a stavební správa – pasporty 2007, URL: [www.army.cz](http://www.army.cz)  
 Ministerstvo vnitra ČR, URL: [www.mvcr.cz](http://www.mvcr.cz)  
 Policie ČR, URL: [www.policie.cz](http://www.policie.cz)  
 Strategický plán hl. m. Prahy, Aktualizace 2008, URM 2009  
 Územně analytické podklady hl. m. Prahy, URM, 2008

